

Работа с Project Expert 6.0

[Как начать работу с Project Expert](#)

[Если взглянуть на окно Project Expert](#)

[Как использовать справочную систему программы](#)

[Как создать новый проект](#)

[Как открыть уже существующий проект](#)

[Структура проекта](#)

[Раздел "Проект"](#)

[Модуль "Заголовок"](#)

[Модуль "Список продуктов"](#)

[Модуль "Текстовое описание"](#)

[Модуль "Отображение данных"](#)

[Модуль "Настройка расчета"](#)

[Модуль "Защита проекта"](#)

[Раздел "Компания"](#)

[Модуль "Стартовый баланс"](#)

[Модуль "Банк. Система учета"](#)

[Модуль "Текстовое описание "](#)

[Модуль "Структура компании"](#)

[Раздел "Окружение"](#)

[Модуль "Валюта"](#)

[Модуль "Учетная ставка"](#)

[Модуль "Текстовое описание"](#)

[Модуль "Инфляция"](#)

[Модуль "Налоги"](#)

Раздел "Инвестиционный план"

Модуль "Календарный план"

Модуль "Список активов"

Модуль "Текстовое описание"

Модуль "Ресурсы"

Раздел "Операционный план"

Модуль "План сбыта"

Модуль "План производства"

Модуль "Материалы и комплектующие"

Модуль "План по персоналу"

Модуль "Общие издержки"

Модуль "Текстовое описание"

Раздел "Финансирование"

Модуль "Акционерный капитал"

Модуль "Займы"

Модуль "Лизинг"

Модуль "Инвестиции"

Модуль "Другие поступления"

Модуль "Другие выплаты"

Модуль "Распределение прибыли"

Модуль "Льготы по налогу на прибыль"

Модуль "Текстовое описание"

Раздел "Результаты"

Модуль "Прибыли-убытки"

Модуль "Кэш-фло"

Модуль "Баланс"

Модуль "Отчет об использовании прибыли"

Модуль "Детализация результатов"

[Модуль "Таблица пользователя"](#)

[Модуль "Графики"](#)

[Модуль "Отчет"](#)

[Раздел "Анализ проекта"](#)

[Модуль "Фин. показатели"](#)

[Модуль "Эффективность инвестиций"](#)

[Модуль "Доходы участников"](#)

[Модуль "Анализ чувствительности"](#)

[Модуль "Анализ безубыточности"](#)

[Модуль "Монте-Карло"](#)

[Модуль "Разнесение издержек"](#)

[Модуль "Доходы подразделений"](#)

[Раздел "Актуализация"](#)

[Модуль "Актуализация"](#)

[Модуль "Актуализированный кэш-фло"](#)

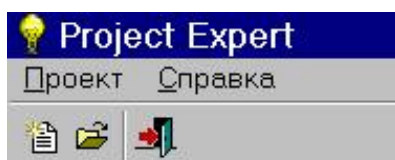
[Модуль "Рассогласование кэш-фло"](#)

Как начать работу с Project Expert

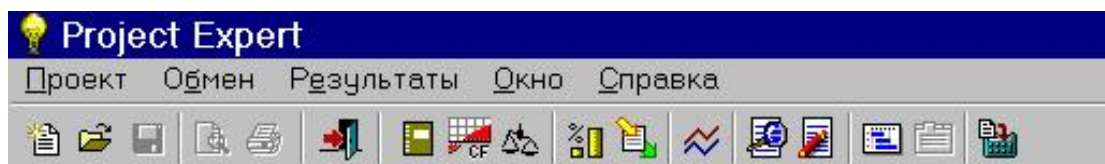
Хотя существует много способов запуска программ, наиболее простой путь – это использовать кнопку Пуск, которую вы найдете в нижнем левом углу экрана на панели задач. Для запуска Project Expert выберите Пуск – Программы – Project Expert Holding 6.0.

Если взглянуть на окно Project Expert

Как и в большинстве других программ, работающих под Windows, в заголовке окна Project Expert указывается название программы.



Сразу под заголовком окна находится строка меню. После запуска программы она состоит всего лишь из двух подменю: Проект и Справка. Затем при создании или открытии вашего проекта меню расширяется.

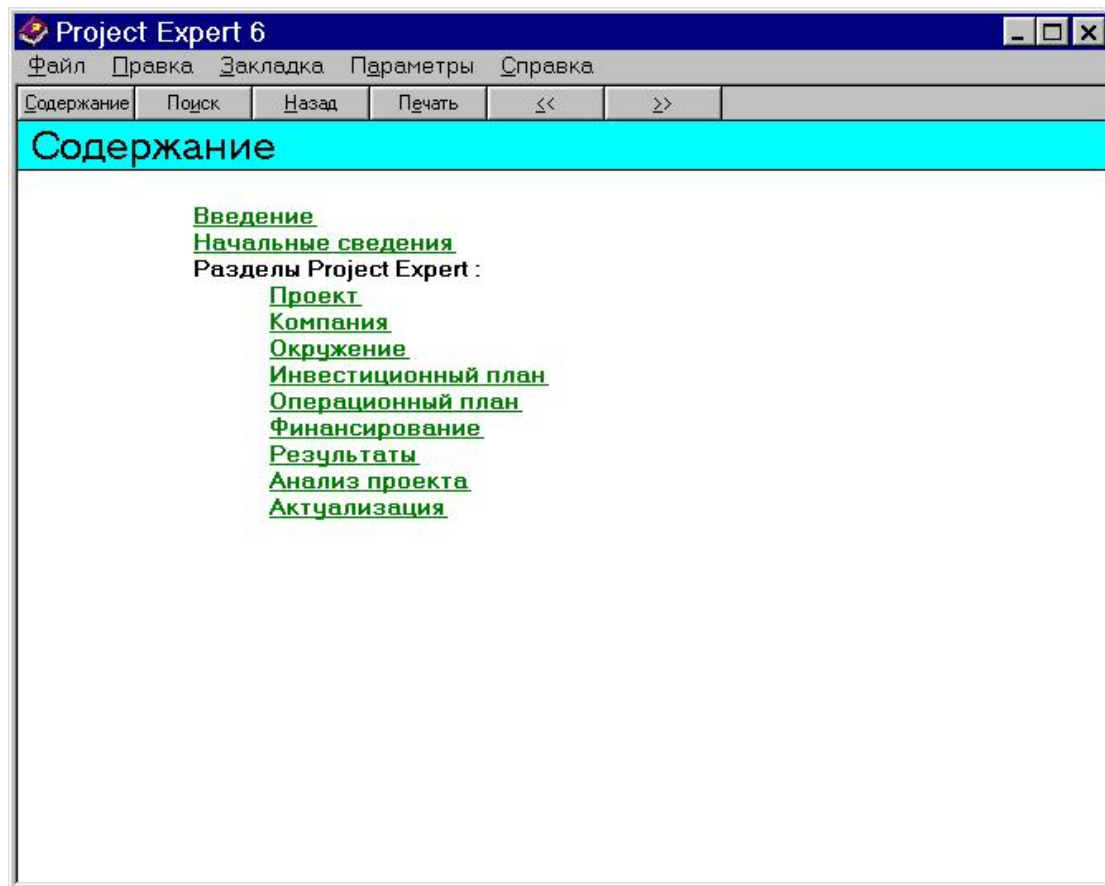


Под строкой меню находится панель инструментов, состоящая из ряда кнопок. Панель инструментов обеспечивает более быстрый способ вызова команд меню.

Как использовать справочную систему программы


Во время работы программы вы можете получить информацию на всевозможные темы

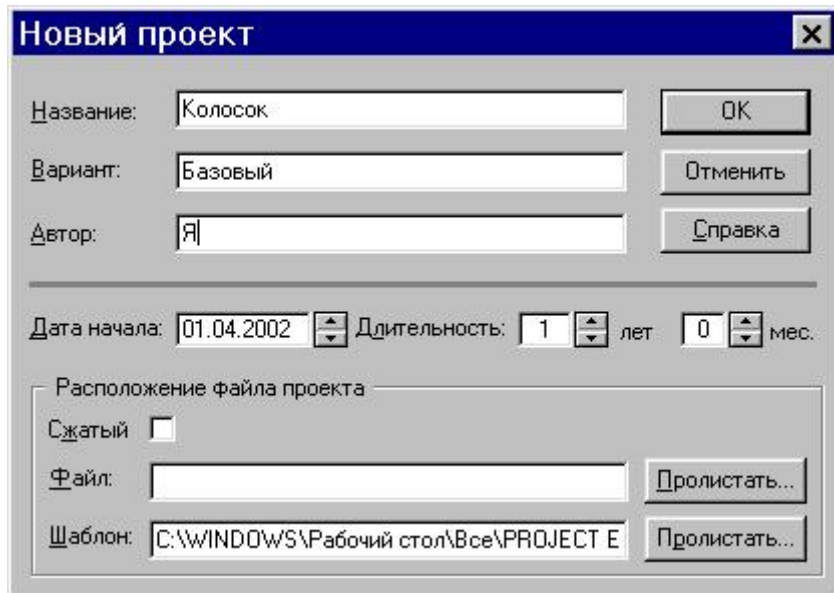
1. с помощью команды меню Справка – Содержание. Откроется окно справочной системы со списком предлагаемых тем.
2. Отыщите в списке тему, которая вас интересует, и щелкните на ней мышью.



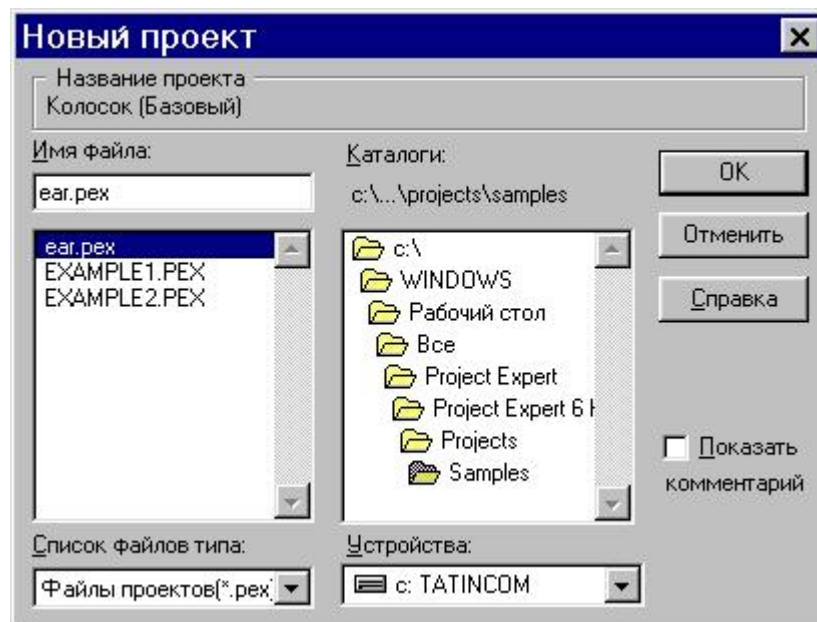
3. Прочитайте открывшуюся информацию, а затем щелкните на кнопке со знаком (x) в верхнем правом углу диалогового окна, чтобы закрыть его и вернуться к работе над проектом.

Как создать новый проект

Чтобы создать новый проект, выберите пункт меню Проект – Новый... или щелкните на кнопке  Откроется окно Новый проект, в котором введите название, вариант и автора проекта, после чего нажмите кнопку Пролить в нижней части окна (на уровне текстового поля Файл) для сохранения проекта в файле.



Откроется следующее диалоговое окно, в котором в поле Имя файла следует ввести название нового файла вместе с расширением, например, eaг.pex и нажать кнопку Ok.




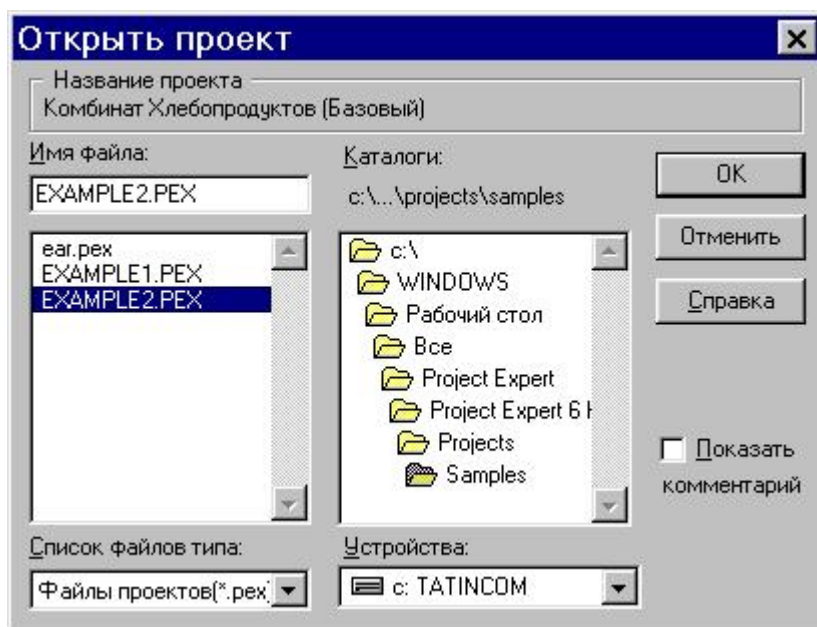
Вернувшись в предыдущее окно, нажмите кнопку Ok. Ура! Проект создан! Теперь осталось заполнить его данными и можно просматривать отчеты и финансовые результаты.

Давайте сейчас пока закроем наш проект, чтобы посмотреть уже существующий и заполненный реальными данными проект Project Expert–а. Затем вы сможете аналогично работать со своим проектом.

Как открыть уже существующий проект

Вместе с Project Expert поставляются два примерных проекта: Example1.pex и Example2.pex. Давайте откроем один из них для ознакомления.

1. Выберите команду меню Проект – Открыть или щелкните на кнопке  .
2. В открывшемся диалоговом окне выберите Example2.pex и нажмите на кнопку Ok.



Структура проекта

После открытия проекта в центре окна Project Expert появляется содержимое проекта:



Первым в содержании является раздел "Проект". Он доступен изначально после открытия или создания проекта и предназначен для ввода общей информации о проекте, настройки модулей расчета и отображения данных проекта.

Данный раздел состоит из шести модулей:

- заголовок;
- список продуктов;
- текстовое описание;
- отображение данных;
- настройка расчета;
- защита проекта,

которые позволяют ввести необходимую информацию о наименовании проекта, сроках его реализации, сформировать перечень реализуемой продукции, установить защиту от несанкционированного доступа к данным проекта, а также произвести настройку программы для расчета и отображения полученных результатов.

Щелкните на кнопке Заголовок. Откроется окно Заголовок проекта, в котором будут указаны название, вариант, автор, дата начала,

длительность и комментарий проекта. Сейчас просто просмотрите эту информацию, в своих будущих проектах вы будете вводить ее самостоятельно. После просмотра нажмите кнопку **Ок**, или **Отменить**, если вы что-то случайно изменили.

Просмотрите остальные модули данного раздела. Впоследствии мы рассмотрим их более подробно. Чтобы просмотреть содержимое раздела **Компания**, щелкните на соответствующей вкладке проекта.



Данный раздел содержит четыре модуля:

- стартовый баланс;
- банк, система учета;
- текстовое описание и
- структура компании.

Щелкните на каком-нибудь из них, чтобы просмотреть соответствующую информацию.

Просмотрите все разделы проекта, при желании заглядывая в модули.

Давайте сейчас посмотрим каждый раздел более внимательно.

Раздел "Проект"



☞ С модулем Заголовок вы уже знакомы.

☞ Щелкните на кнопке Список продуктов, чтобы открыть диалоговое окно Продукты/Услуги:



В диалоге Список продуктов вводится полный перечень продуктов или услуг предприятия, реализующего проект, с указанием единицы измерения, даты начала продаж по каждому наименованию из перечня в отдельности.

В этом окне вы можете добавить новый продукт или услугу следующим образом:

1. Дважды щелкните на пустой строчке внизу таблицы (столбец Наименование). В ячейке таблицы появится выделенный Продукт 7.
2. Введите новое наименование продукта или услуги, единицу ее измерения и нажмите кнопку Ok.



The screenshot shows a window titled "Продукты/Услуги" with a table containing product information. The table has four columns: "Наименование", "Ед. изм.", "Нач. продаж", and an empty column. The first row is selected, and a small arrow points to the first cell of the first row. To the right of the table are three buttons: "OK", "Отменить", and "Справка".

	Наименование	Ед. изм.	Нач. продаж	
▶	Мука высшего сорта	тонн	04.10.1996	▲
	Мука 1-го сорта	тонн	04.10.1996	
	Мука фасованная	тонн	04.10.1996	
	Крупа манная	тонн	04.10.1996	
	Отруби	тонн	04.10.1996	
	Гранулы	тонн	04.10.1996	
	Крупа перловая	тонн	01.10.1996	▼

☞ Следующий модуль в этом разделе – Текстовое описание проекта.

Щелкните на этой кнопке, чтобы открыть окно Резюме:

Резюме

Раздел: Язык:

Вопросы	
▶ Название предприятия	Укажите полное и сокращенное наименование предприятия на русском и английском языках.
Дата создания	
Адрес	
Руководители предприятия	

Название предприятия:

ОК Отменить Справка

Модуль Текстовое описание предусматривает изложение развернутых ответов на поставленные вопросы. Для этого в поле со списком, расположенном в верхней части диалога, выбирается раздел бизнес-плана. Содержание ответов на вопросы, представленные в перечне, вводятся в окно в нижней части диалога.

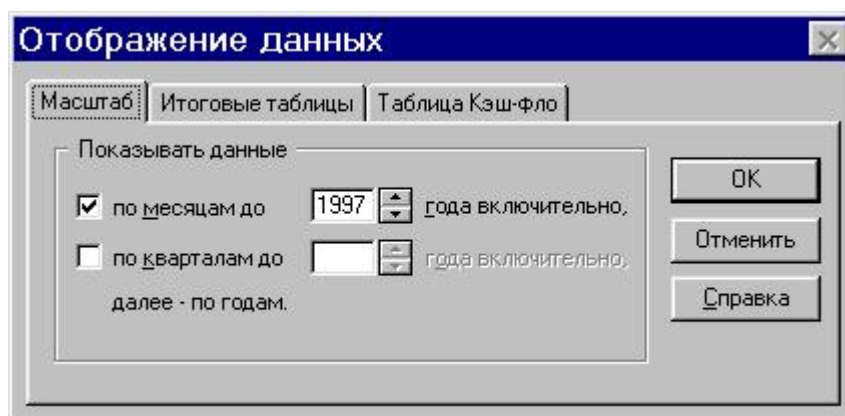
В правой части диалога располагается комментарий к текущему вопросу.

В поле с надписью Язык может устанавливаться язык, на котором будут представлены все рубрики бизнес-плана как на экране, так и в напечатанном отчете.

Сформированная таким образом текстовая часть проекта в дальнейшем может включаться в состав отчета.

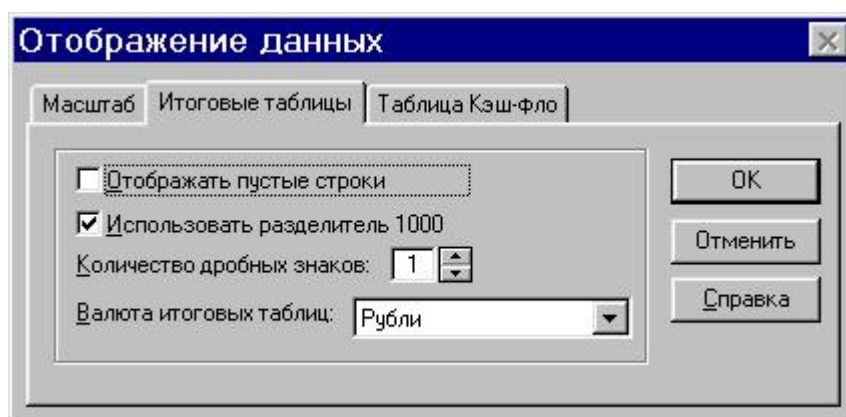
После ввода всей необходимой информации нажмите кнопку Ок, что выйти из диалогового окна Резюме.

- Щелчок на кнопке Отображение данных запускает одноименный модуль, который предназначен для указания масштаба представления данных проекта и настройки параметров отображения итоговых таблиц.



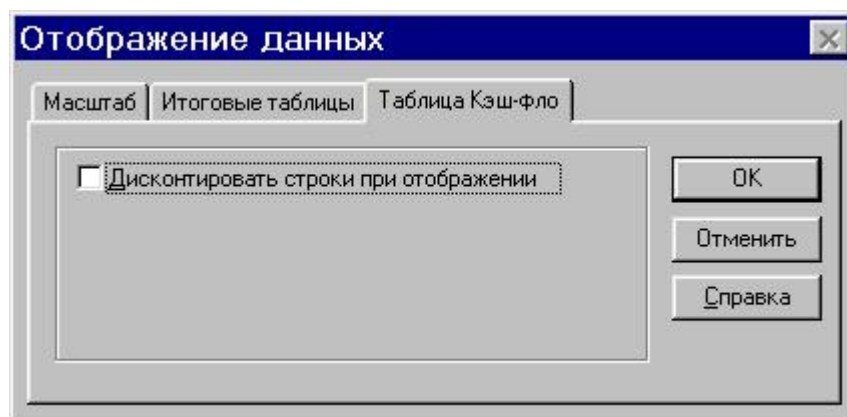
Этот диалог содержит три вкладки: Масштаб, Итоговые таблицы и Таблица Кэш-фло.

- Вкладка Масштаб (см. выше). Все расчеты в Project Expert производятся с шагом в один месяц. Однако данные и результаты расчетов могут отображаться в масштабе месяца, квартала или года.
- Вкладка Итоговые таблицы.



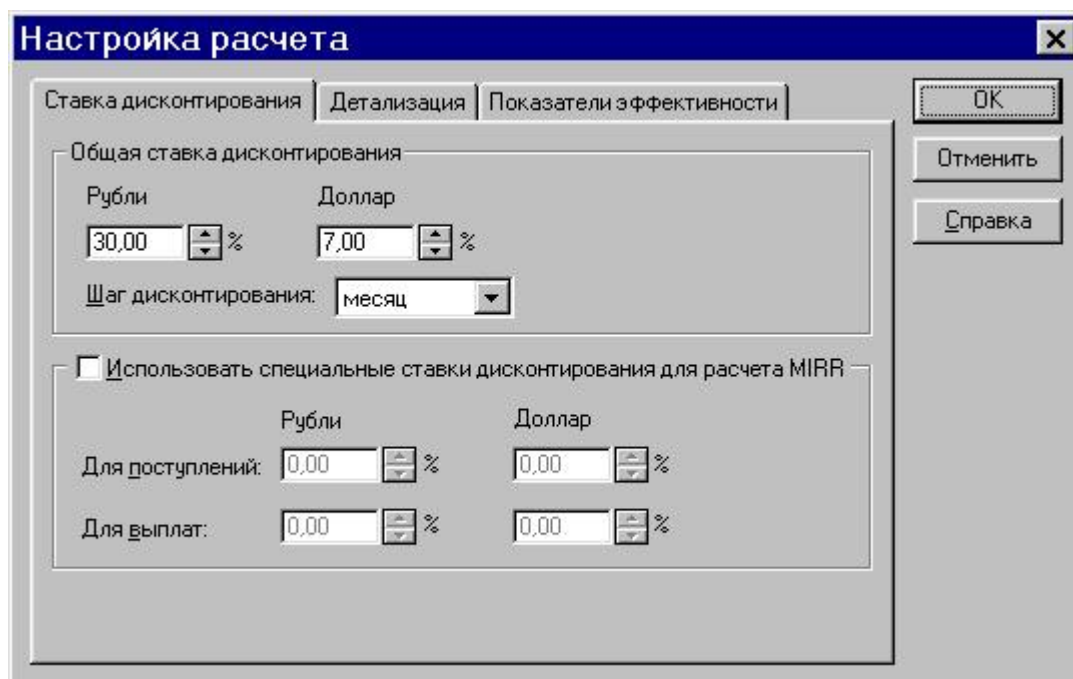
На этой вкладке устанавливаются параметры отображения данных в итоговых таблицах программы. Например, указывается валюта, в которой будут отображаться результаты расчетов. Она выбирается в поле со списком, расположенном в нижней части данной вкладки.

- Вкладка Таблица Кэш-фло.



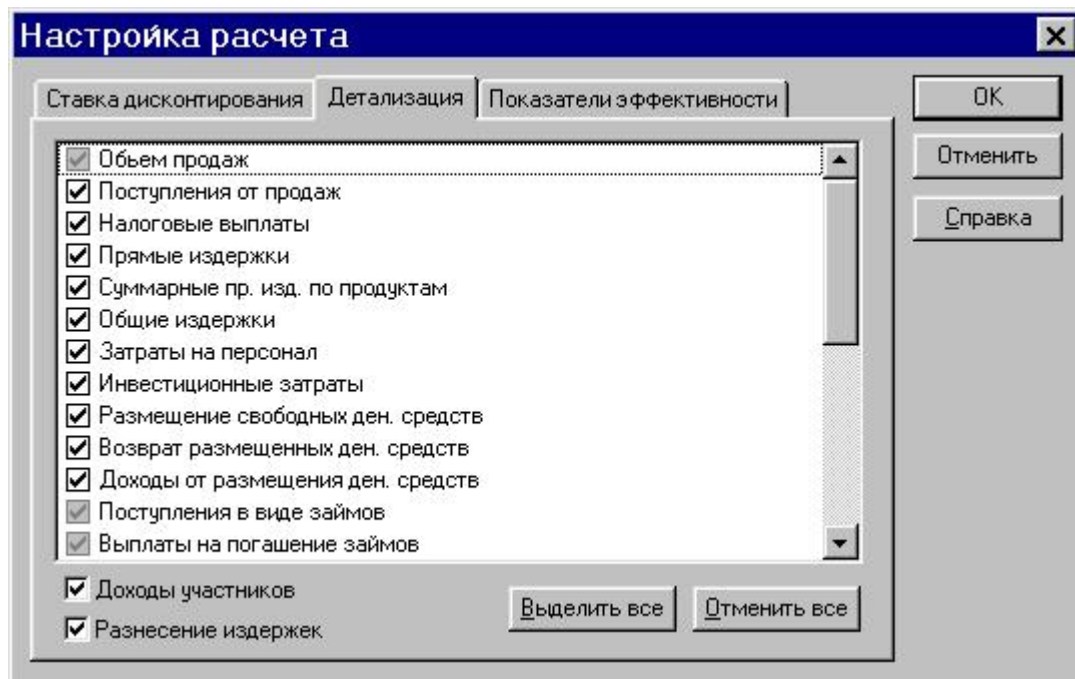
Здесь устанавливается параметр отображения данных в таблице Кэш-фло. Установка флажка Дисконтировать строки при отображении позволяет просматривать таблицу Дисконтированный Кэш-фло, в которой данные отображаются с учетом ставки дисконтирования.

- ☞ Модуль Настройка расчета открывается с помощью одноименной кнопки в разделе Проект. Он предназначен для указания параметров расчета показателей эффективности проекта и степени детализации результатов.



Это диалоговое окно содержит три вкладки: Ставка дисконтирования, Детализация и Показатели эффективности.

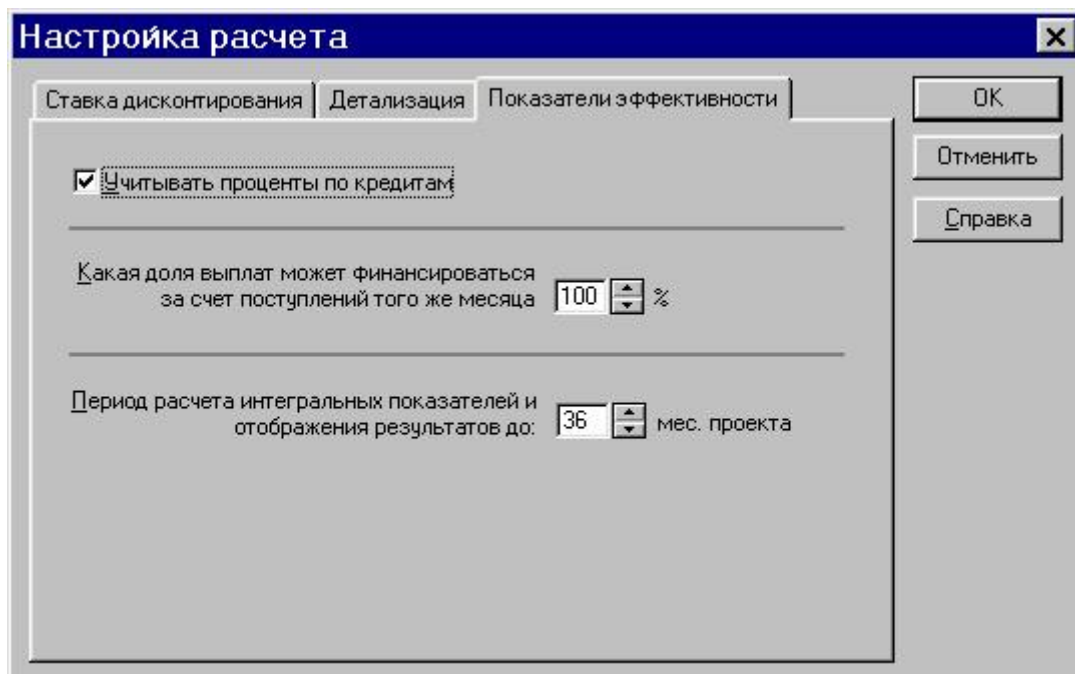
- Вкладка Ставка дисконтирования (см. выше). Ставка дисконтирования позволяет корректировать суммы денежных выплат с учетом различной стоимости денег в разные моменты времени. Она используется при расчете показателей эффективности проекта. В качестве ориентира при выборе ставки дисконтирования обычно рассматриваются процентные ставки по банковским вкладам и государственным ценным бумагам. Показатели эффективности, рассчитанные с учетом ставки дисконтирования, демонстрируют сравнительную эффективность инвестиций в проект по отношению к другим финансовым инструментам, доступным для инвесторов.
- На вкладке Детализация можно определить состав таблиц, которые необходимо сформировать в результате расчета проекта.



Выбор таблицы, содержащей необходимые данные, определяется установкой флажка рядом с наименованием соответствующей таблицы. С помощью кнопок "Выделить все" и "Удалить все" можно установить или снять все флажки одновременно.

- Вкладка Показатели эффективности позволяет задать параметры расчета показателей эффективности и получить корректную оценку проекта.

Установка флажка Учитывать проценты по кредитам обеспечивает расчет показателей эффективности инвестиций с учетом выплат, связанных с обслуживанием кредиторской задолженности.

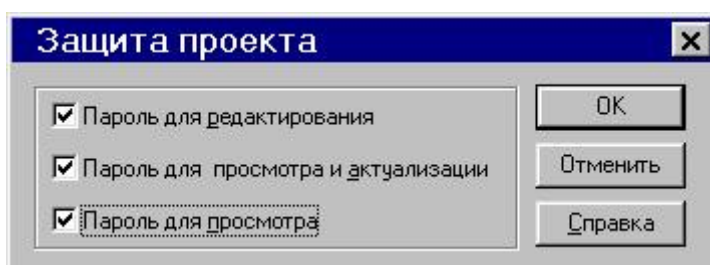


В поле с прокруткой, расположенном в центральной части вкладки, можно определить процент выплат, которые финансируются за счет поступлений текущего месяца.

При установке значения 100%, расчет показателей эффективности будет проводиться в предположении, что поступления каждого месяца в полном объеме могут использоваться на покрытие затрат, осуществляемых в том же месяце. В реальных условиях такое предположение не корректно, поскольку расходы нередко производятся в начале месяца, а поступления могут быть получены в конце. Для моделирования реального движения денежных средств могут использоваться значения данного параметра, лежащие в пределах от 0 до 100. Выбор значения 0% означает, что все текущие поступления идут на финансирование затрат следующего месяца.

В поле с прокруткой, расположенном в нижней части диалогового окна, устанавливается период расчета показателей эффективности. Использование этого параметра позволяет оценить эффективность инвестиций не только на момент окончания проекта, но и на предварительных этапах его реализации.

☞ Защита проекта от несанкционированного доступа реализуется в модуле Защита проекта.



Здесь можно ввести следующие режимы доступа к данным проекта: редактирование, просмотр и актуализация и просмотр.

В режиме Редактирование разрешено редактирование данных во всех диалогах проекта. В режиме Просмотр редактирование данных не

допускается. В режиме Просмотр и актуализация, кроме просмотра, доступны операции ввода актуализированных (фактических) данных.

При выборе одной из опций Project Expert предлагает ввести пароль выбранного режима в поле диалога. После ввода пароля подтвердите его еще раз и закройте окно кнопкой Ок.

Раздел "Компания"

предназначен для ввода данных, характеризующих финансово-экономическое состояние предприятия на начало проекта.

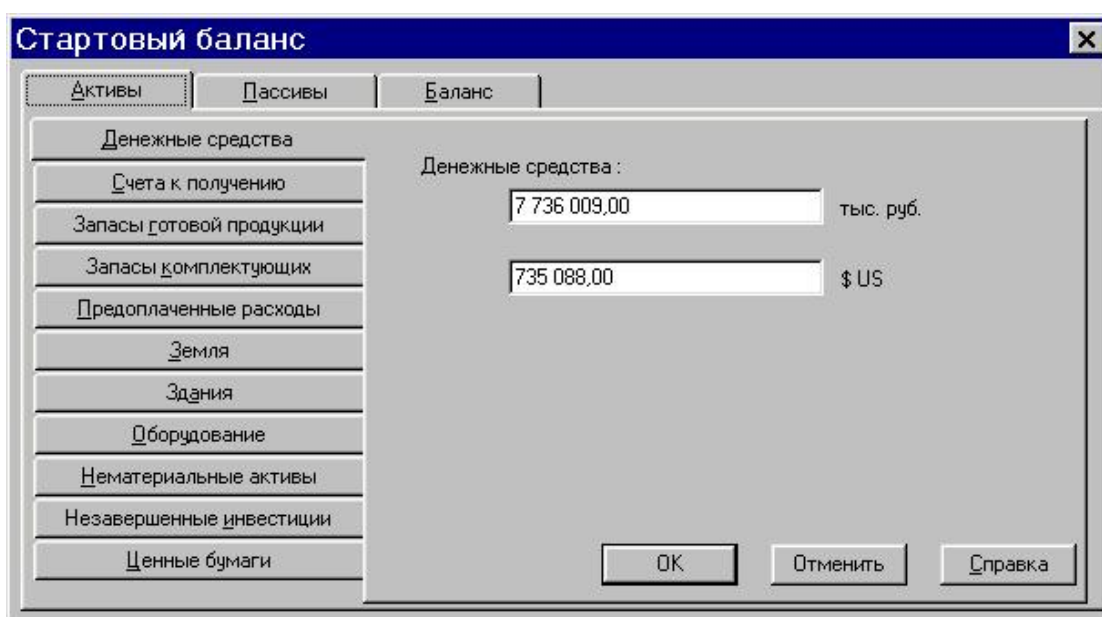


Данный раздел состоит из четырех модулей:

- стартовый баланс;
- банк, система учета;
- текстовое описание и
- структура компании.

☞ Действующее предприятие к началу проекта может располагать движимым и недвижимым имуществом, денежными средствами, материальными запасами, а также может иметь обязательства перед кредиторами, и дебиторскую задолженность за реализованные продукты или услуги.

Начальное финансовое состояние действующего предприятия отражается в диалоге Стартовый баланс. В нем детально описываются статьи активов и пассивов баланса на дату начала проекта. Откройте модуль Стартовый баланс щелчком на соответствующей кнопке.

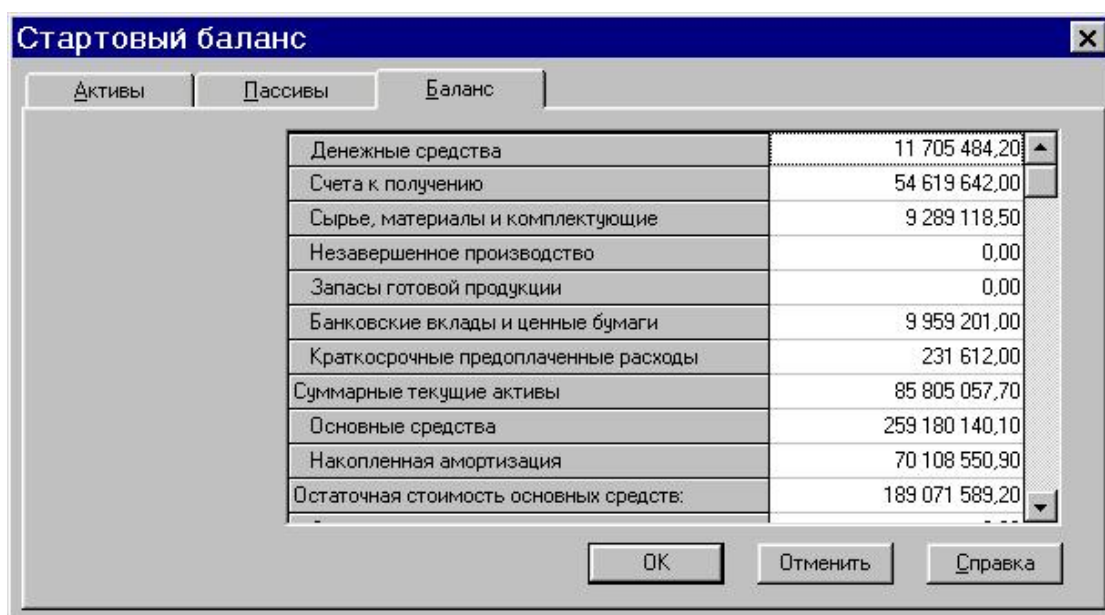


Активы	Пассивы	Баланс
Денежные средства		
Счета к получению		Денежные средства : 7 736 009,00 тыс. руб.
Запасы готовой продукции		735 088,00 \$ US
Запасы комплектующих		
Предоплаченные расходы		
Земля		
Здания		
Оборудование		
Нематериальные активы		
Незавершенные инвестиции		
Ценные бумаги		

Диалог Стартовый баланс состоит из двух разделов: Активы и Пассивы. Переключение между этими разделами осуществляется выбором закладки в верхней части диалога.

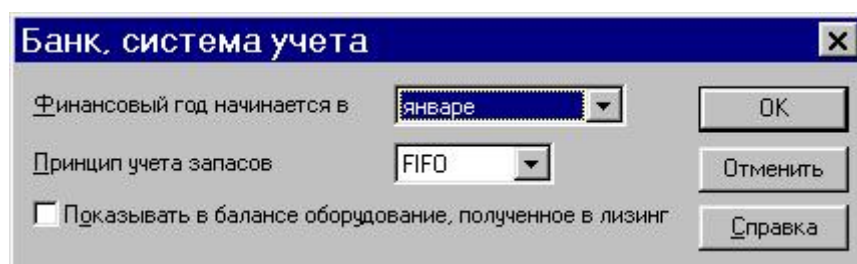
Данные по каждой из статей активов и пассивов предприятия на начало реализации проекта вводятся в карточки, которые выбираются с помощью закладок в левой части каждого из разделов диалога.

Введенные данные отображаются в балансе предприятия, который можно просмотреть, выбрав закладку "Баланс".



Активы	Пассивы	Баланс
Денежные средства		11 705 484,20
Счета к получению		54 619 642,00
Сырье, материалы и комплектующие		9 289 118,50
Незавершенное производство		0,00
Запасы готовой продукции		0,00
Банковские вклады и ценные бумаги		9 959 201,00
Краткосрочные prepaid расходы		231 612,00
Суммарные текущие активы		85 805 057,70
Основные средства		259 180 140,10
Накопленная амортизация		70 108 550,90
Остаточная стоимость основных средств:		189 071 589,20

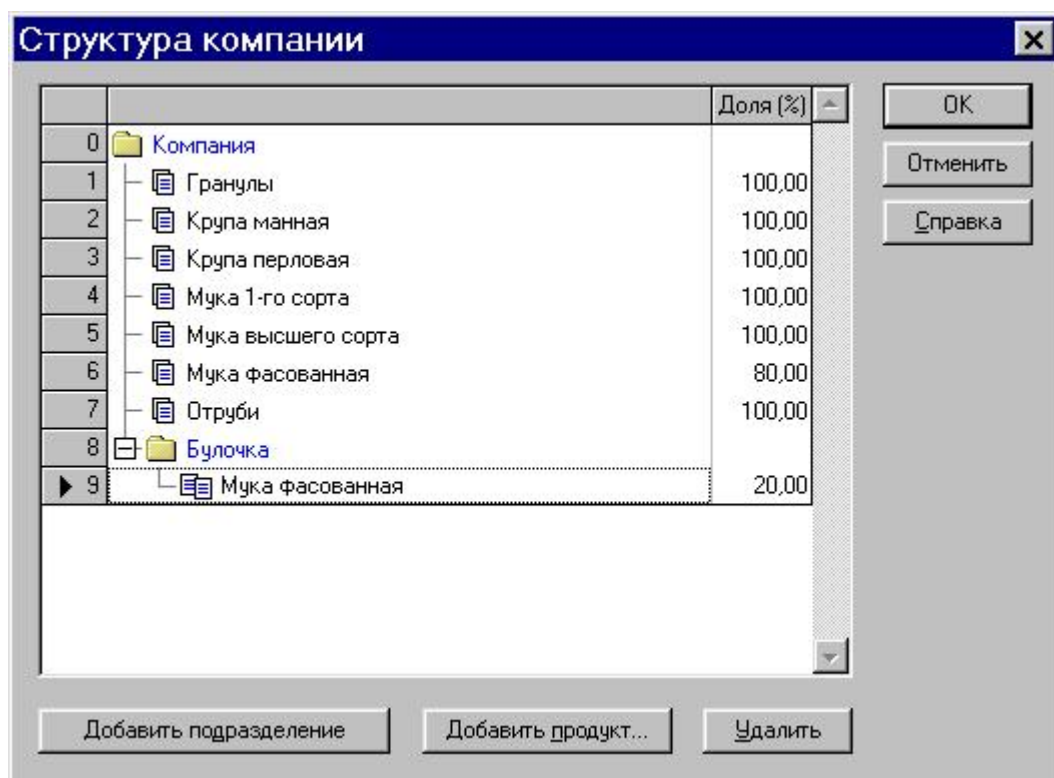
☞ Диалог Банк. Система учета предназначен для определения основных правил учета финансовой деятельности предприятия.



В поле со списком Финансовый год, расположенном в верхней части диалога, следует выбрать месяц, с которого начинается финансовый год. Общепринятый порядок учета определяет начало финансового года в январе.

В списке Принцип учета запасов может быть выбран один из трех возможных методов учета запасов сырья, материалов и комплектующих. FIFO – это метод оценки запасов по ценам первых закупок, а LIFO – по ценам последних закупок.

- ☞ Работа с модулем Текстовое описание в разделе Компания аналогична работе с одноименным модулем в разделе Проект.
- ☞ В тех случаях, когда одной из целей проекта является анализ деятельности подразделений компании и оценка их вклада в общий финансовый результат, следует описать внутреннюю структуру компании и степень участия каждого подразделения в производстве отдельных продуктов. Такое описание создается с помощью диалога Структура компании.



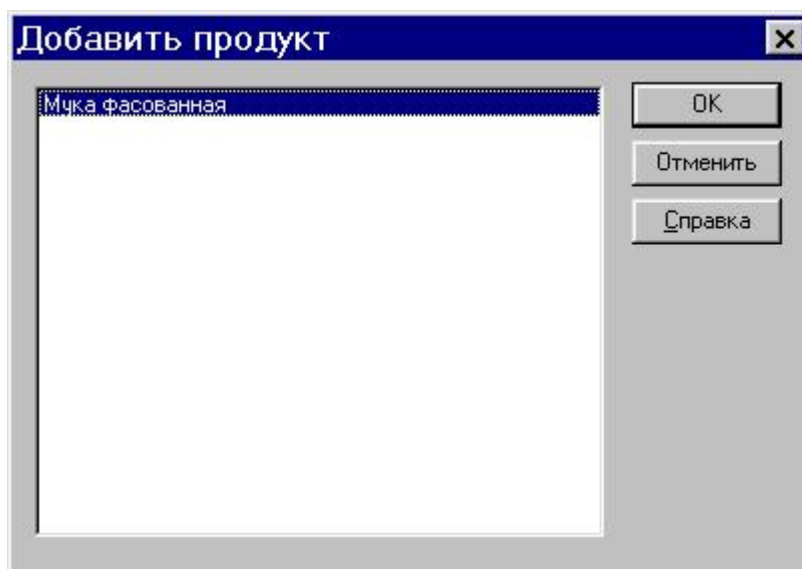
Для добавления в структуру предприятия нового подразделения следует воспользоваться кнопкой **Добавить подразделение** или щелкнуть правой кнопкой мыши по поверхности окна и в появившемся меню выбрать пункт **Добавить подразделение**.

После этого в дереве появляется новый элемент под названием "Подразделение 1", соединенный с корнем "Компания". Для изменения его названия следует перейти в режим редактирования строки, дважды щелкнув по ней мышью. Таким образом, можно добавить в описание новые подразделения, входящие в состав компании. Для удаления

подразделения из описания можно воспользоваться кнопкой Удалить или обратиться в "плавающему меню" с помощью правой кнопки мыши.

Продукт может быть "разделен" между несколькими подразделениями. В этом случае при расчетах учитывается долевое участие подразделения в производстве и сбыте продукта. Для включения продукта в описание компании следует выбрать строку с наименованием подразделения и нажать кнопку Добавить продукт....Откроется диалог Добавить продукт.

Продукты можно связать непосредственно с корнем дерева, то есть компанией. Для этого следует выбрать в окне диалога строку "Компания" и нажать кнопку Добавить продукт



Выделите продукт, который вы хотите добавить в текущее подразделение и нажмите кнопку Ok.

Раздел "Окружение"



Данный раздел предназначен для описания финансово-экономической среды, в которой планируется реализация проекта. Он состоит из пяти модулей:

- валюта;
- учетная ставка;
- текстовое описание;
- инфляция;
- налоги.

- ☞ Модуль Валюта предназначен для выбора основной и второй (дополнительной) валют проекта, единиц измерения валют, а также указания их курсового соотношения на период действия проекта.

Валюта проекта

Валюта: Ед. измерения:

Основная: Рубли 1

Вторая: Доллар США 1

(для расчетов на внешнем рынке)

Курс на момент начала проекта: 1\$ US = 31,02 руб.

Темпы роста/падения курса (%) Использовать ежемесячные значения

	1 год	2 год	3 год
▶	13,00	7,00	7,00

Для указания основной валюты проекта раскройте список Основная валюта находящийся в верхнем правом углу диалога, и выберите наименование требуемой денежной единицы (например, "Рубли").

В списке Ед. измерения выберите масштаб представления денежных сумм основной валюты.

Курс второй валюты по отношению к основной вводится в поле Курс на момент начала проекта.

- ☞ Модуль Учетная ставка (ставка рефинансирования) предназначен для ввода ежегодных значений ставки рефинансирования в период действия проекта по каждой из валют.

	1 год	2 год	3 год
	7,00	7,07	7,14

Тенденции изменения
1,00 % в год с 1 года по 3 год. Пересчитать

Если вы точно знаете ставки рефинансирования по каждому году проекта, то вы можете ввести их непосредственно в таблицу, обращаясь к ячейкам двойным щелчком.

При отсутствии достоверных данных о конкретных годовых значениях этих показателей вы можете указать значение ставки рефинансирования в первый год проекта и величину ее изменения в расположенном ниже поле диалога, а также указать диапазон лет проекта, когда эта тенденция сохранится. После нажатия кнопки **Пересчет** таблица заполняется ежегодными значениями ставки рефинансирования, рассчитанными программой.

Для ввода данных по второй валюте следует нажать на вкладку с наименованием этой валюты и произвести описанные выше действия по заполнению полей этой вкладки.

- ☞ С принципом работы модуля Текстовое описание вы уже знакомы.

☞ Модуль Инфляция обеспечивает ввод данных, характеризующих инфляционные факторы внешней среды, в которой реализуется проект.

Инфляция

Рубли | Доллар

Ежемесячные значения Использовать для всех объектов

Объект	1 год	2 год	3 год
▶ Сбыт	21,00	21,21	21,42
Прямые издержки	32,00	16,00	7,00
Общие издержки	32,00	16,00	7,00
Зарплата	21,00	10,00	7,00
Недвижимость	10,00	7,00	7,00

Тенденции изменения - Сбыт

1,00 % в год с 1 года по 3 год.

OK
Отменить
Справка

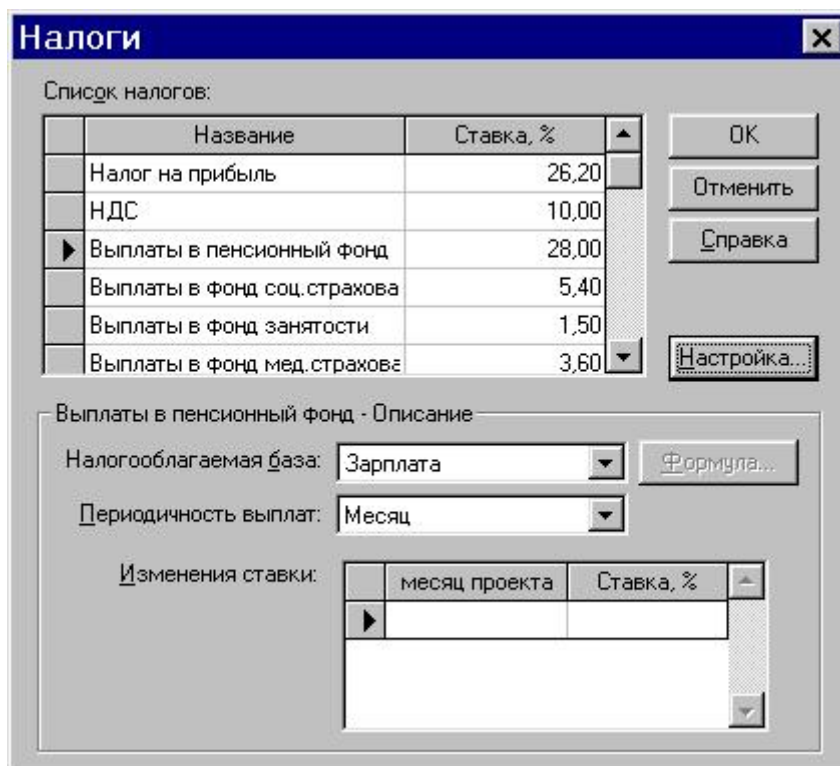
Поскольку инфляция действует неравномерно на различные группы товаров, услуг, трудовые ресурсы, недвижимость, при разработке проекта следует стремиться оценить тенденции ценообразования по каждой из этих составляющих.

Данные об инфляции можно ввести прямым заполнением соответствующих полей таблицы, обращаясь к ячейкам двойным щелчком.

При отсутствии достоверных данных о конкретных годовых значениях этих показателей вы можете указать значение инфляции в первый год проекта и величину ее изменения в расположенном ниже поле диалога, а также указать диапазон лет проекта, когда эта тенденция сохранится. После нажатия кнопки **Пересчет** таблица заполняется ежегодными значениями инфляции, рассчитанными программой.

Для ввода данных по второй валюте следует нажать на вкладку с наименованием этой валюты и произвести описанные выше действия по заполнению полей этой вкладки.

☞ Модуль Налоги позволяет установки параметров каждого вида стандартных налогов из набора, представленного в начальной настройке программы, удаления любого из них или добавления нового, а также формирования специальных условий начисления и выплат для нестандартных налогов.



Все общие налоги, действие которых предполагается в проекте, содержатся в таблице "Список налогов". В нижней части диалога отображаются параметры налога, выбранного в таблице.

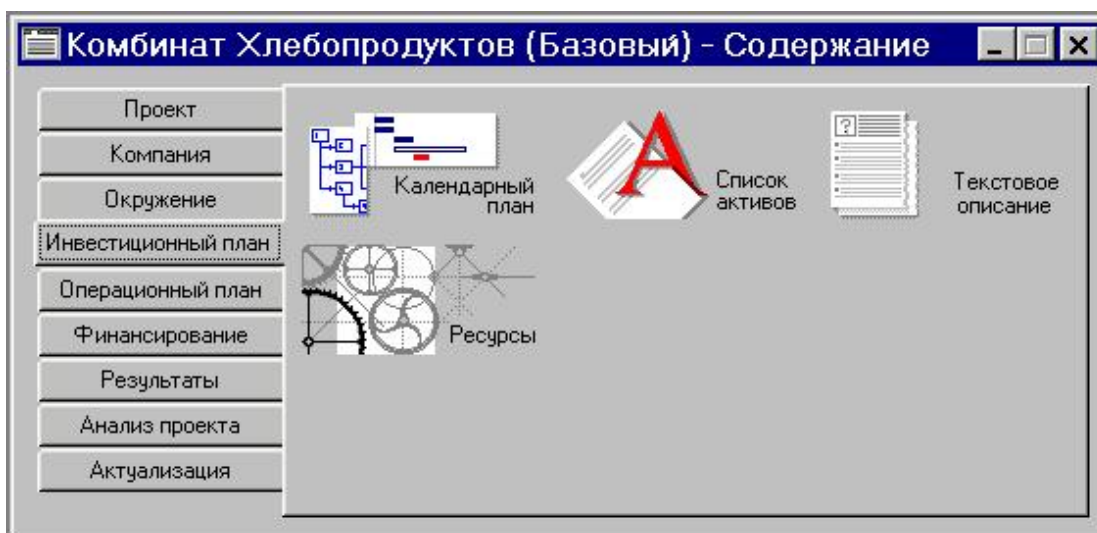
Чтобы изменить величину налога, щелкните в соответствующей ячейке таблицы и введите новое значение.

Чтобы добавить новый налог, щелкните на таблице правой кнопкой мыши и выберите пункт Добавить налог.

Чтобы удалить налог, выделите его, а затем щелкните на таблице правой кнопкой мыши и выберите пункт Удалить налог.

Щелкнув на кнопке Настройка вы можете указать условия НДС и способ учета убытков предыдущих периодов при расчетах налога на прибыль.

Раздел "Инвестиционный план"

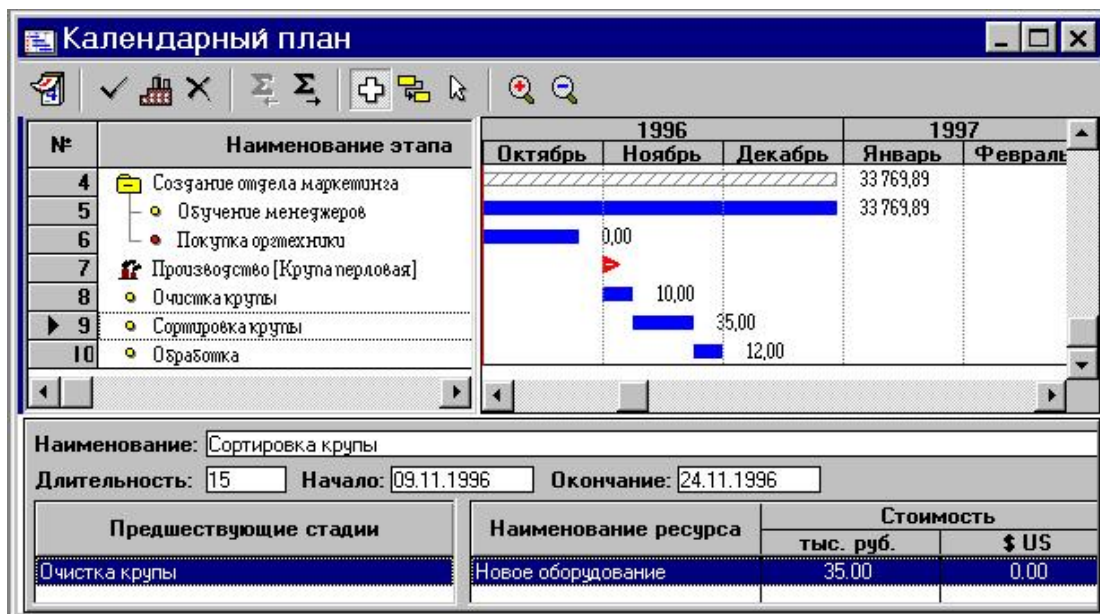


Данный раздел предназначен для составления календарного графика работ (проекта) с указанием отдельных этапов, необходимых финансовых ресурсов для выполнения этих этапов, установления взаимосвязей между этапами, формирования активов предприятия (проекта), описания способов и сроков амортизации созданных активов. Он состоит из четырех модулей:

- календарный план;
- список активов;
- текстовое описание
- ресурсы.

☞ Модуль Календарный план предназначен для:

- составления календарного плана проекта;
- описания отдельных этапов проекта с назначением необходимых ресурсов для их выполнения;
- формирования годового календаря и др.



В левой части окна Календарный план расположена таблица этапов. В ней отражаются все этапы календарного плана проекта и основные сведения о них.

Для того, чтобы добавить в таблицу новый пункт Производство, выделите в ней последний пункт, щелкнув на нем мышкой один раз (в нашем примере – это Покупка оргтехники) и нажмите кнопку Добавить производство.



Появится окно Редактирование этапа "Производство", в котором выберите наименование продукта или услуги, укажите дату начала производства и щелкните Ок.

Наименование продукта/услуги: Крупа перловая

Дата начала производства: 01.11.1996

Фиксированная дата

Привязать дату начала продаж к дате начала производства

Теперь выделите пункт Производство [Название продукта] и нажмите кнопку Добавить этап.



Появится окно Редактирование этапа проекта, в котором введете наименование проекта, его длительность, дату начала и стоимость. Щелкните на кнопке Ок.

A screenshot of a Windows-style dialog box titled "Редактирование этапа проекта". The dialog contains several input fields and buttons. The "Наименование:" field contains "Очистка крупы". The "Длительность:" field is set to "8" days. The "Начало:" date is "01.11.1996" with a checked "Фиксированная дата" option. The "Стоимость этапа:" field is set to "10,00" thousand rubles. Buttons include "ОК", "Отменить", "Справка", "Ресурсы...", "Характеристики...", "Статус этапа...", and a checkbox for "Этап является активом".

Добавьте таким образом еще несколько этапов.

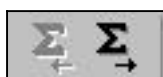
Для того, чтобы удалить этап или производство, выделите его и щелкните на кнопке Удалить.



Кнопка Календарь активизирует одноименное диалоговое окно.



Кнопки Разгруппировать и Сгруппировать меняют уровень выделенного этапа. Щелкните на них по очереди, чтобы посмотреть, как это происходит.

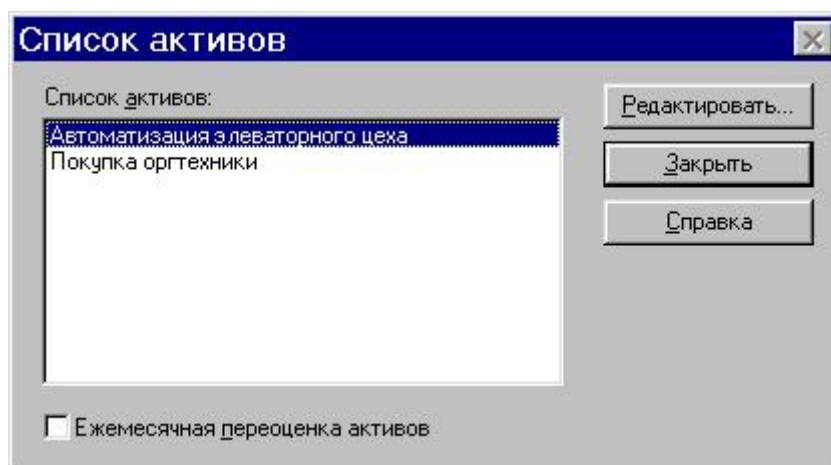


Кнопки Увеличение и Уменьшение соответственно изменяют масштаб визуального отображения этапов в правой части окна.



☞ Модуль Список активов предназначен для редактирования:

- списка активов;
- типа актива;
- способов начисления амортизации;
- способов списания НДС;
- продажи активов и др.



Выберите актив, который вы хотите отредактировать, и нажмите кнопку Редактировать....

Появится окно Характеристики актива, которое предназначено для ввода или редактирования информации о характеристиках текущего актива.

Характеристики актива

Текущий актив: Автоматизация элеваторного цеха

Амортизация:

Линейная По остаточной По производству По схеме

Период до ликвидации: 240 мес.

Ликвидационная стоимость: 0 тыс. руб.

Амортизация 1-го года: 0,00 %

Тип актива:

Земля

Здания и сооружения

Оборудование

Предоплаченные расходы

Другие активы

Не отображать в Кэш-фло

Отнесение амортизации на прямые издержки

Списание НДС:

через амортизацию

за период: 0 мес.

Продажа актива... Доп. инвестиции...

OK Отменить Справка

В поле Текущий актив отображается наименование актива. Данное поле не редактируется.

В поле Тип актива выбирается признак актива из группы:

- земля,
- здания и сооружения
- оборудование,
- предоплаченные расходы,
- другие активы.

В поле Амортизация выбирается способ амортизации: линейная, по остаточной стоимости, по объему производства. Выбор способа амортизации осуществляется щелчком по соответствующей закладке. Далее в этой закладке вводятся необходимые показатели расчета амортизации.

А затем в поле Списание НДС выбирается способ списания НДС: через амортизацию (обеспечивает списание НДС в соответствии с

начислением амортизационных отчислений) или за период (обеспечивает списание НДС в сроки, установленные в окне).

В случае продажи текущего актива нажмите кнопку Продажа актива ... для открытия одноименного диалогового окна.

Продажа актива

Продажа актива

Период эксплуатации до продажи: 3 мес.

Цена продажи: 230,00 тыс. руб. 0,00 \$ US

Продажа по остаточной стоимости

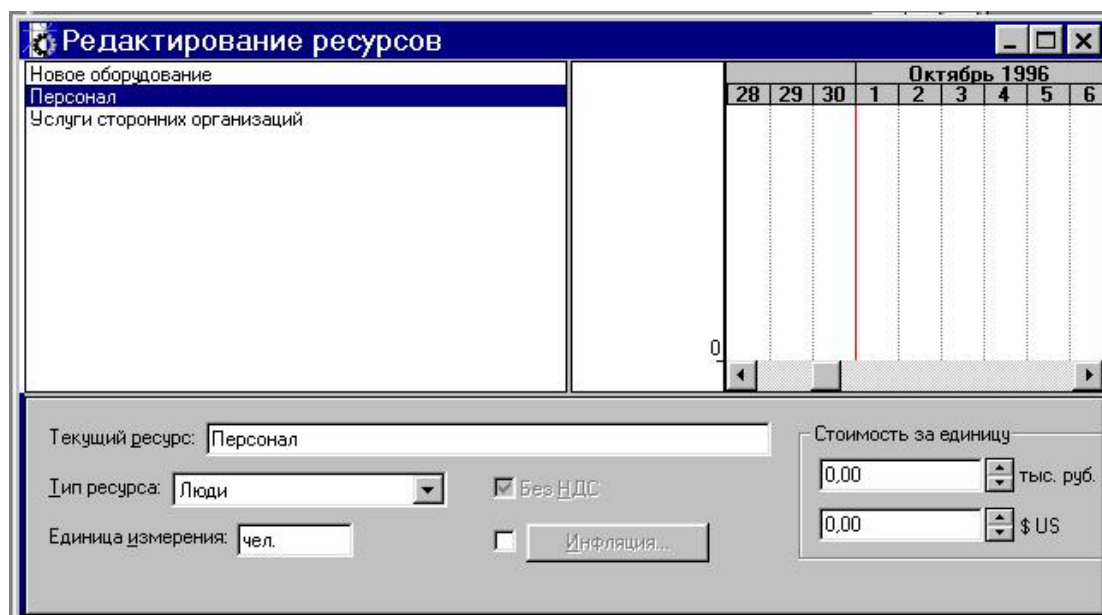
Налог на продажу актива: 0,00 %

OK
Отменить
Справка

Установите флажок Продажа актива, введите период эксплуатации до продажи, цену продажи, налог на продажу актива и нажмите кнопку Ok.

☞ С принципом работы модуля Текстовое описание вы уже знакомы.

☞ Модуль Ресурсы позволяет добавлять и описывать ресурсы, необходимые для выполнения работ и их характеристики.



В левой части диалога располагается окно, содержащее список ресурсов проекта. В нижней части диалога содержатся поля, описывающие параметры текущего ресурса.

Для того, чтобы добавить новый ресурс в список ресурсов, щелкните правой кнопки мыши в окне списка ресурсов и выберите в открывшемся меню пункт Добавить. В результате открывается диалог Добавить новый ресурс. В единственном поле диалога следует ввести название ресурса и нажать кнопку ОК.

После этого можно приступить к вводу значений параметров нового ресурса в нижней части диалога. Выберите Тип ресурса, который может иметь следующие значения: люди, материалы, оборудование, услуги, здания и сооружения.

Затем укажите Единицу измерения и Стоимость единицы ресурса с НДС (если он есть для этого ресурса). Значения, введенные в основной и второй валюте, суммируются.

Установка флажка Без НДС указывает на то, что данный ресурс не облагается налогом на добавленную стоимость.

Установка флажка Инфляция позволяет ввести нестандартную инфляцию.

Для того, чтобы удалить ресурс из списка ресурсов, выделите его, щелкните правой кнопки мыши в окне списка ресурсов и выберите в открывшемся меню пункт Удалить. В результате текущий ресурс удаляется из списка ресурсов.

Раздел "Операционный план"



Данный раздел предназначен для ввода исходных данных по сбыту произведенной продукции и об издержках, которые могут быть отнесены к периоду производственной деятельности предприятия, реализующего проект.

Он состоит из шести модулей:

- план сбыта;
- план производства;
- материалы и комплектующие;
- план по персоналу;
- общие издержки;
- текстовое описание.

☞ Модуль План сбыта предназначен для ввода информации о ценах на продукты и предполагаемых тенденциях их изменений, условиях продажи и оплаты товаров или услуг, а также других данных, относящихся к маркетинговой политике компании.

Наименование	Цена(тыс. руб.)	Цена(\$ US)
Мука 1-го сорта	1 985,000	
Мука фасованная	2 609,600	
Крупа манная	2 488,100	
Отруби	319,100	
Гранулы	350,900	
Крупа перловая	400,000	

	10.1996	11.1996	12.1996	1.1997	2.1997	3.1997	4.1997
Объем продаж(тонн)	3 333,33	6 666,67	10 000,00	13 333,33	16 666,67	20 000,00	20 000,00

При формировании плана сбыта в первую очередь укажите цену на каждый из продуктов, выпуск которых, предусматривается проектом. Цены на продукты, включая НДС или налог на экспорт, вводятся в таблицу верхней части диалога в одной из валют проекта.

Поле Наименование таблицы недоступно для редактирования и отображает ранее введенную информацию (модуль Список продуктов раздела Проект).

Если продукт продается на внешнем рынке, следует установить флажок Экспорт, расположенный в правой части диалога. В этом случае в цену продукта не входит НДС, но включается налог на экспорт.

В нижней части диалога возможны два режима ввода данных: упрощенный вариант, который используется при необходимости провести предварительный расчет проекта (опция Детальное описание отключена), и вариант подробного описания плана сбыта для детального расчета проекта (опция Детальное описание включена).

При использовании упрощенного режима ввода данных доступна только карточка Объем сбыта. При включении опции Детальное описание в нижней части диалога добавляются карточки Ценообразование, Условия оплаты, Условия поставок, а также появляется возможность указания вариантов продаж (кнопка Варианты).

В карточке Объем сбыта указывается запланированный объем сбыта текущего продукта по периодам. Данные можно ввести непосредственно в таблицу, либо воспользоваться функцией Быстрый ввод. Чтобы воспользоваться этой функцией, щелкните на кнопке Быстрый ввод, и в открывшемся окне Быстрый ввод объема продаж укажите плановый объем продаж и рост объема продаж. Нажмите Ок. Программа рассчитает и отобразит данные в таблице Объем продаж.



В карточке Объем сбыта предусмотрена также возможность учета сезонных колебаний объема сбыта. Для этого необходимо включить опцию Сезонность. В результате становится доступным диалог Сезонные изменения объема продаж, который вызывается нажатием кнопки Сезонность.



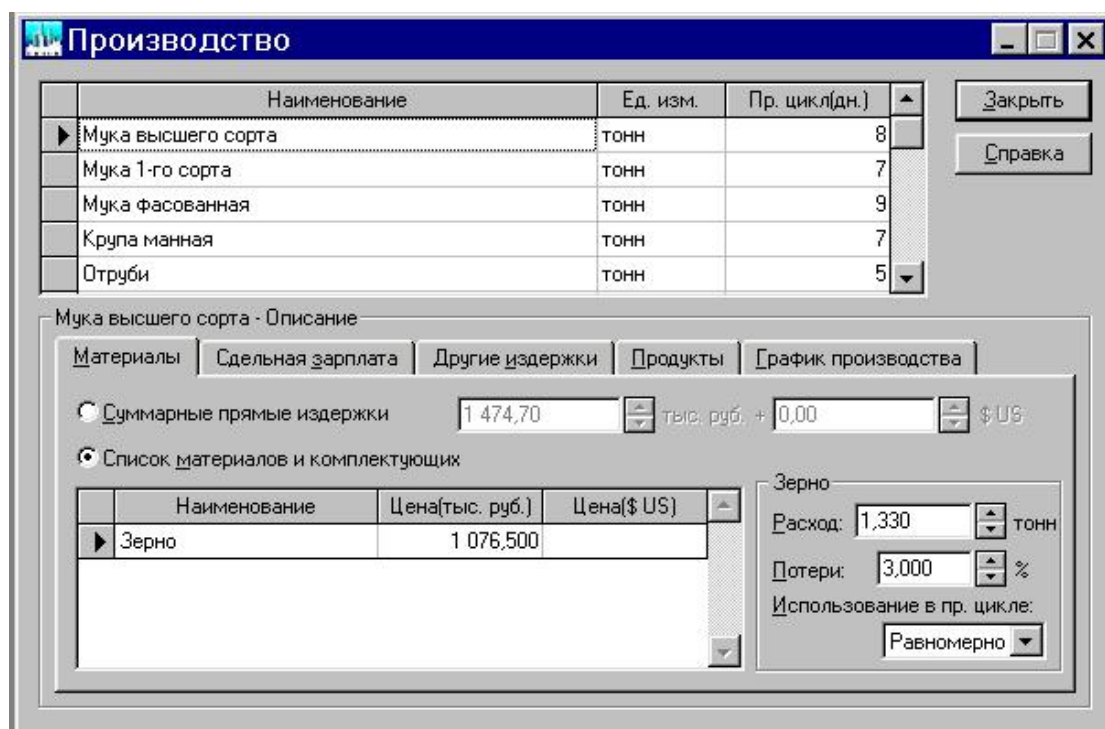
Если вы хотите указать, что, например, в августе в результате сезонных колебаний объем продаж уменьшится, то вы можете выделить 8-ой столбец, и когда курсор превратится в стрелку, направленную вниз, щелкнуть левой кнопкой мыши. Столбец должен уменьшиться.

Карточка Ценообразование позволяет учесть влияние инфляции, особенностей налогообложения, сезонных колебаний на цену реализуемого продукта.

Диалоговая карточка Условия оплаты предназначена для описания условий оплаты поставляемого продукта.

Карточка Условия поставок позволяет описать условия поставок продукта.

☞ Модуль План производства предназначен для описания производственной программы предприятия. В этом модуле вводится информация о прямых издержках производственного периода проекта и формируется график производства.



В верхней части диалога располагается таблица, которая содержит список продуктов проекта. Поля Наименование и Ед. изм. этой таблицы недоступны для редактирования и отображают ранее введенную информацию (модуль Список продуктов раздела Проект).

В поле Цикл производства (дн.) укажите время технологического (производственного) цикла, необходимого для производства единицы данного продукта.

Нижняя часть диалога План производства представляет собой набор карточек, каждая из которых предназначена для ввода информации о прямых издержках и графике производства конкретного продукта. Переключение между карточками осуществляется щелчком по соответствующему названию закладки.

Карточка Материалы предназначена для ввода информации об использовании сырья, материалов и комплектующих в производстве текущего продукта. В карточке указывается суммарная величина издержек для текущего продукта. Это можно сделать двумя способами:

1. Непосредственно указать величину суммарных прямых издержек на единицу продукта (опция Суммарные прямые издержки). Сумма может указываться в любой валюте. Если суммы указаны в двух валютах, то они будут складываться.
2. Определить перечень материалов и комплектующих, используемых в производстве данного продукта с указанием цены и условий использования конкретного ресурса. По введенным данным программа рассчитает суммарные издержки. Для этого варианта необходимо выбрать опцию Список материалов и комплектующих, что приведет к активизации нижней части карточки.

Для ввода новой записи в поля Наименование и Цена щелкните правой кнопкой мыши в любом месте таблицы и из появившегося меню выберите пункт Добавить. В результате будет вызвано окно Материалы и комплектующие, в котором следует выбрать или ввести наименование нового материала, его единицу измерения и цену.



Далее в карточке Материалы необходимо ввести расход материала на единицу продукции (поле Расход), долю потерь в % (поле Потери) и режим использования материала в течение производственного цикла.

С учетом введенной информации автоматически будут пересчитаны суммарные прямые издержки по текущему продукту. Эти значения отразятся в поле Суммарные прямые издержки карточки Материалы.

Карточка Сдельная зарплата предназначена для ввода исходных данных о сдельной заработной плате.

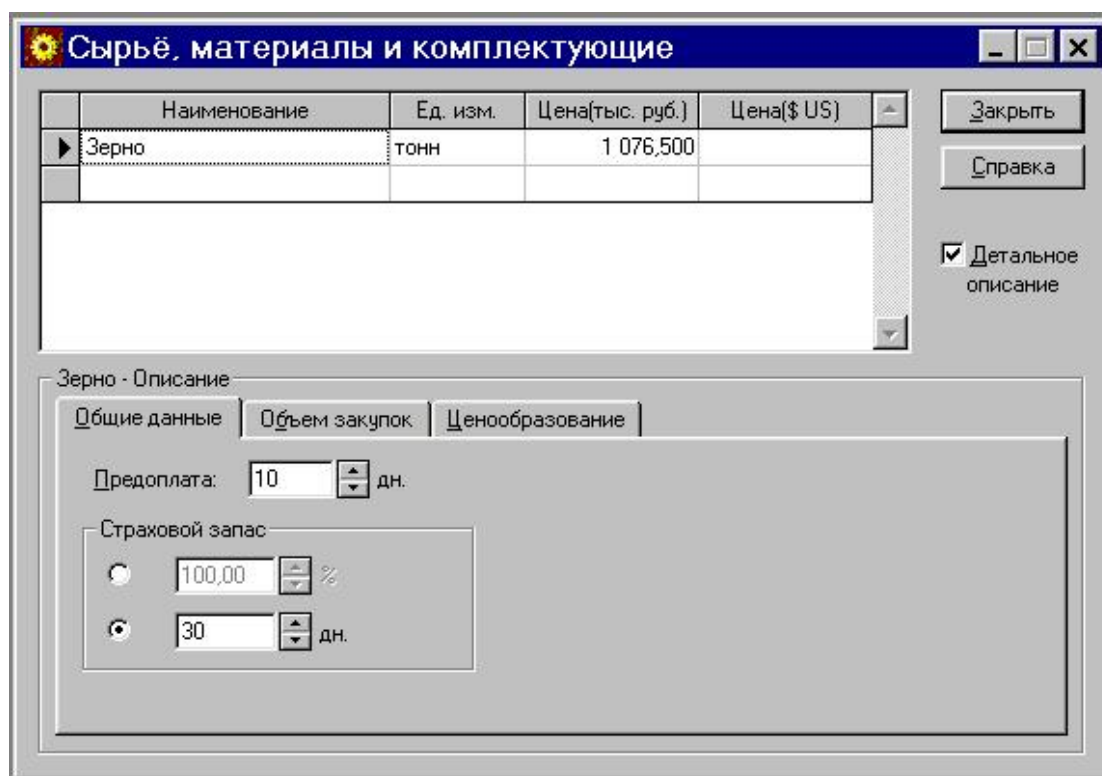
Ввод информации о производственных издержках, которые не были отнесены ни к материалам, ни к сдельной зарплате осуществляется в карточке Другие издержки.

Нередко продукты, выпускаемые предприятием для продажи, используется этим же предприятием в качестве компонентов для производства другой продукции. Для описания состава издержек, связанных с использованием в производстве какого-либо продукта других продуктов, предназначается карточка Продукты.

Для описания объемов производства каждого продукта предназначается карточка График производства.

Работа с этими карточками аналогична работе с карточкой Материалы.

- ☞ Модуль Материалы и комплектующие предназначен для ведения общего склада материалов и комплектующих.



Диалог "Сырьё, материалы и комплектующие" состоит из двух основных частей:

- таблицы, содержащей список сырья, материалов и комплектующих, информацию о единицах измерения и ценах (верхняя часть диалога);
- диалоговой панели для ввода информации об условиях закупки текущего материала (нижняя часть диалога).

Заполните соответствующие поля таблицы требуемыми данными, активизируя ячейки щелчком левой кнопки мыши.

Для добавления и удаления записей в таблице можно воспользоваться клавишами Insert и Delete или всплывающим меню, появляющимся после щелчка правой кнопки мыши по полю таблицы.

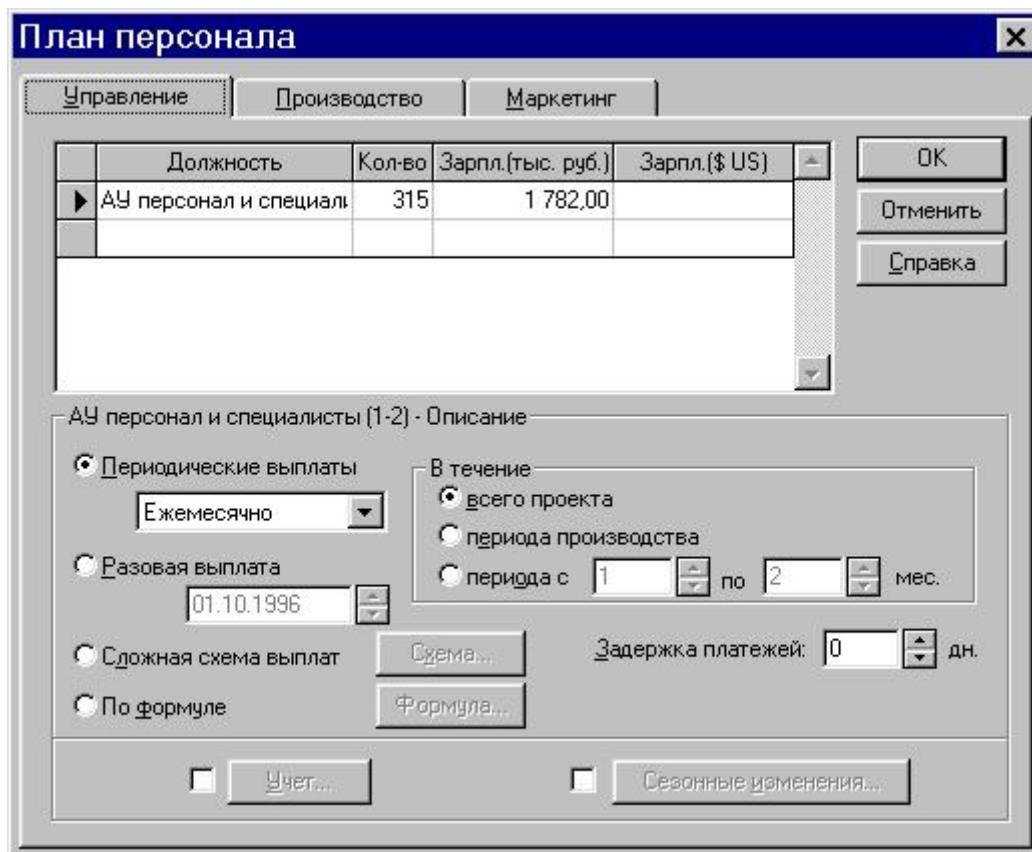
Нижняя часть диалога состоит из нескольких карточек, активизация которых осуществляется выбором соответствующей закладки.

Карточка Общие данные предназначена для ввода предоплаты и страхового запаса, если он необходим.

В карточке Объем закупок описывается график закупок текущего материала.

Карточка Ценообразование позволяет учесть влияние инфляции, налогообложения, сезонных колебаний на цену приобретаемого материала.

- ☞ Модуль План по персоналу предназначен для описания общих (постоянных) издержек на заработную плату работников предприятия.



Должность	Кол-во	Зарпл.(тыс. руб.)	Зарпл.(\$ US)
АУ персонал и специали	315	1 782,00	

Данные о персонале подразделяются на три группы: Управление, Производство, Маркетинг, каждая из которых помещается в соответствующей карточке диалога. Такое деление позволяет детализировать структуру издержек для целей анализа хозяйственной деятельности. Структуры данных каждой группы совершенно одинаковы, поэтому достаточно рассмотреть одну из трех карточек данного диалога.

Прежде всего, следует составить штатное расписание - перечень должностей работников компании, который вводится в таблицу, расположенную в верхней части диалога. В таблице необходимо указать наименование должности, количество штатных единиц и размер зарплаты на одну штатную единицу в одной из валют проекта.

В нижней части диалога вводится описание условий выплаты и порядка отражения в учете заработной платы по каждой должности, внесенной в перечень.

Периодические выплаты описываются двумя параметрами: период и длительность. Период (месяц, квартал, 6 месяцев, год) выбирается в поле со списком, а длительность устанавливается с помощью переключателя В течение: всего проекта; периода производства; периода с указанными границами.

Разовая выплата выполняется однократно в момент времени, определяемый указанной датой.

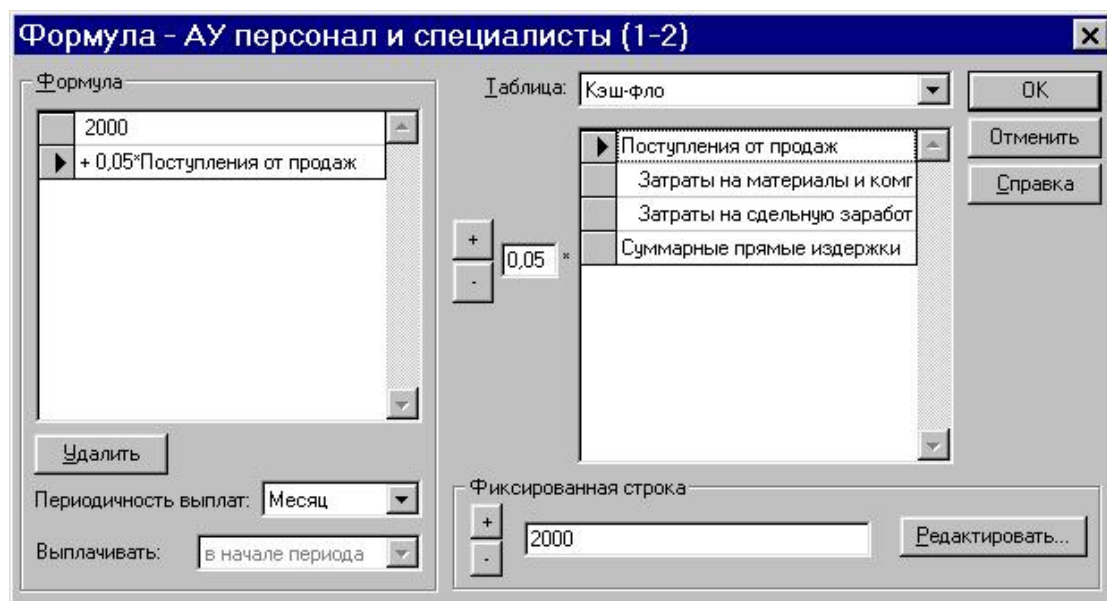
Сложная схема выплат позволяет ввести любой график выплат. Ввод данных в этом режиме выполняется после установки переключателя в положение Сложная схема выплат и нажатия кнопки Схема.

	10.1996	11.1996	12.1996	1.1997	2.1997	3.1997	4.1997	5.1997
	1 500,00	1 600,00	1 550,00	1650,00	0,00	0,00	0,00	0,00

В появившемся окне Сложная схема выплат введите в таблицу суммы выплат по каждому месяцу, после чего нажмите Ок.

Режим выплат По формуле позволяет установить выплату заработной платы в зависимости от тех или иных показателей финансовой деятельности. Например, в этом режиме можно установить зарплату менеджера следующим образом: ежемесячный оклад в размере 2000 рублей плюс 5% от объема продаж продукта.

Для этого установите переключатель в положение По формуле и нажмите кнопку Формула.



В появившемся окне Формула – АУ персонал и специалисты (1-2) в поле Фиксированная строка введите значение 2000 и нажмите кнопку (+) слева от данного поля. Значение 2000 появится в поле Формула в левой верхней части окна.

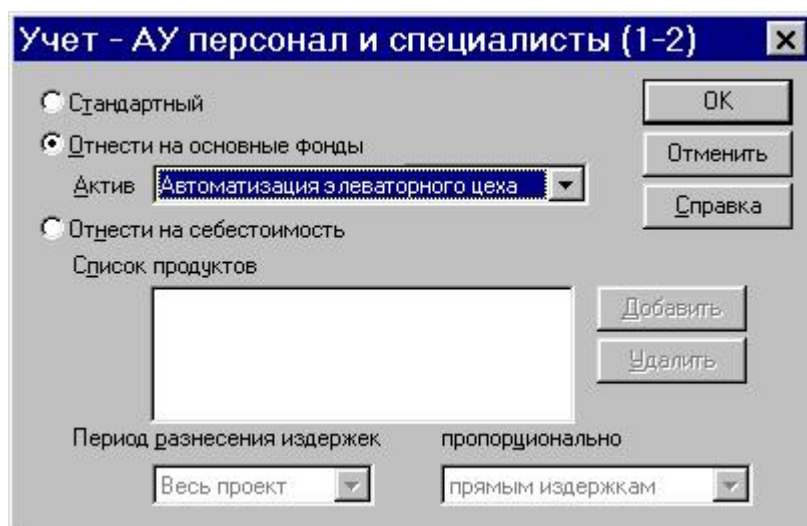
Теперь из списка Таблица в верхней части окна выберите Кэш-фло (Потоки денежных средств) и выделите строку Поступления от продаж.

В маленьком поле в самом центре диалогового окна введите коэффициент – 0,05 (5%) и щелкните на кнопку (+) слева от данного поля. Поле Формула в левой части окна должно дополниться еще одна строчкой (см. рис.).

Нажмите Ок.

В поле Задержка платежей можно установить продолжительность периода между начислением и выплатой зарплаты. Отрицательная величина указывает на выплату зарплаты авансом.

Особые условия учета затрат на зарплату персонала можно установить в диалоге Учет. Для этого выберите наименование должности в таблице диалога План персонала и установите флажок, расположенный рядом с кнопкой Учет в нижней части диалога. После этого открывается доступ к кнопке, нажатием которой можно открыть диалог Учет.



В открывшемся окне Учет выберите один из трех вариантов отражения в учете издержек на зарплату персонала:

- стандартный учет;
- отнесение на основные фонды;
- отнесение на себестоимость;

и нажмите Ок.

Сезонные изменения. Для некоторых работников может устанавливаться уровень зарплаты в зависимости от времени года. Например, зарплата дворника в зимний период может устанавливаться в размере 150% основного оклада.

Описание сезонных колебаний зарплаты выполняется в диалоге Сезонные изменения.

Для того, чтобы открыть этот диалог, нужно установить флажок, расположенный рядом с кнопкой Сезонные изменения и нажать на эту кнопку.



С принципом работы данного окна вы уже знакомы. Установите зарплату персонала в январе, феврале, марте, ноябре и декабре, равную 150% основного оклада. Нажмите Ок.

☞ Модуль Общие издержки предназначен для ввода постоянных издержек. К общим издержкам относятся, например, затраты на коммунальное обслуживание, аренду помещений и оборудования, ремонтные работы, содержание транспорта, рекламу и т.п.

Название	тыс. руб.	\$ US
▶ Командировки	5 157,00	
Услуги связи	34 155,00	
Плата за охрану	10 000,00	
Информационные и юридические ус	260 000,00	
Подготовка кадров	7 000,00	
Предоставление жилья	1 000,00	

Для детализации структуры издержек они подразделяются на три группы: Управление, Производство, Маркетинг. Данные каждой из этих групп помещаются в соответствующей карточке диалога Общие издержки. Поскольку форма карточек совершенно одинакова, достаточно рассмотреть одну из них.

Прежде всего, следует составить перечень издержек компании, который вводится в таблицу, расположенную в верхней части диалога. В таблице необходимо указать название расходов и их сумму в одной из валют проекта.

В нижней части диалога вводится описание условий выплаты. Эта часть окна аналогична одноименной части в вышерассмотренном модуле План по персоналу.

Поэтому давайте рассмотрим здесь только дополнительные возможности, введенные в данный диалог.

Диалог Нестандартная инфляция, открывающийся нажатием кнопки Инфляция, которая становится доступной после установки флажка, расположенного рядом с ней, используется для описания индивидуальных показателей инфляции для отдельных видов затрат.

1 год	2 год	3 год
5,00	5,10	5,20

Тенденции изменения

Ежемесячные значения

2.00 % в год с 1 года по 3 год.

Пересчитать

Данные об инфляции можно ввести прямым заполнением соответствующих полей таблицы, обращаясь к ячейкам двойным щелчком.

При отсутствии достоверных данных о конкретных годовых значениях этих показателей вы можете указать значение инфляции в первый год проекта и величину ее изменения в расположенном ниже поле диалога, а также указать диапазон лет проекта, когда эта тенденция сохранится. После нажатия кнопки Пересчет таблица заполняется ежегодными значениями инфляции, рассчитанными программой.

Для ввода данных по второй валюте следует нажать на вкладку с наименованием этой валюты и произвести описанные выше действия по заполнению полей этой вкладки.

Диалог Налоги/Учет позволяет описать особенности учета и налогообложения каждого вида издержек. Диалог открывается нажатием кнопки Налоги/Учет после установки флажка, расположенного рядом с ней.

Налоги/Учет - Командировки

Нестандартный НДС

Ставка НДС : 10,00

Выплачивать из прибыли

Учет

Стандартный

Отнести на основные фонды

Актив Автоматизация элеваторного цеха

Отнести на себестоимость

Список продуктов

Добавить

Удалить

Период разнесения издержек пропорционально

Весь проект

прямым издержкам

OK

Отменить

Справка

В открывшемся окне Налоги/Учет при необходимости начисления НДС по индивидуальной ставке установите флажок Нестандартный НДС и укажите величину процентной ставки налога в поле Ставка НДС.

Затем выберите один из трех вариантов отражения в учете издержек на зарплату персонала:

- стандартный учет;
- отнесение на основные фонды;
- отнесение на себестоимость;

и нажмите Ок.

☞ С принципом работы модуля Текстовое описание вы уже знакомы.

Раздел "Финансирование" предназначен для ввода данных, описывающих процедуры привлечения денежных средств для финансирования проекта в виде собственного (акционерного) и заемного капитала, а также данных, характеризующие деятельность предприятия по использованию и распределению свободных финансовых средств и прибыли проекта.



Раздел состоит из 9-ти модулей:

- акционерный капитал;
- займы;
- лизинг;
- инвестиции;
- другие поступления;
- другие выплаты;
- распределение прибыли;
- льготы по налогу на прибыль и
- текстовое описание.

- ☞ Модуль Акционерный капитал предназначен для описания условий финансирования проекта посредством продажи акций предприятия.

Акционер	Дата	Сумма(тыс. руб.)	Сумма(\$ US)
ГазПромСтрой	01.10.1996	100 000,00	

ГазПромСтрой - Описание

Разовая выплата Сосфинансирование

Постепенная выплата взноса в течение 1 мес.

Сложная схема выплат

Акции

Номинальная стоимость: 0,00 тыс. руб. Количество: 0

Привилегированные акции: 0,00 %

В таблице, представленной в данном диалоге, содержится Список акционеров, в котором указана сумма и дата вклада каждого из них. Нижняя часть диалога предназначена для определения порядка выплаты вкладов и описания приобретенных акций.

Формирование списка акционеров выполняется с помощью клавиш Insert и Delete или всплывающего меню, появляющегося после щелчка правой кнопкой мыши по полю таблицы.

После выбора команды Добавить в списке появляется новая строка, в которой в поле наименования акционера указано Акционер №. В это поле следует ввести название акционера, а затем указать в соответствующих полях таблицы дату и сумму взноса в одной из валют проекта.

Для описания условий выплат можно воспользоваться одним из трех вариантов, выбор которых определяется соответствующим положением переключателя:

- разовая выплата;

- постепенная выплата взноса в течение определенного периода;
- сложная схема выплат.

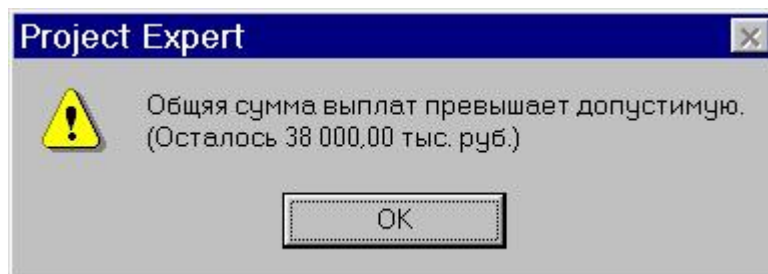
Разовая выплата означает уплату взноса одной суммой в момент, определенный в поле Дата списка акционеров.

Постепенная выплата взноса производится равными долями в течение периода, продолжительность которого в месяцах указана в поле с прокруткой, расположенном рядом с переключателем, а начало определяется датой, указанной в списке акционеров.

Сложная схема выплат формируется с помощью диалога Сложная схема платежей - ..., который открывается после нажатия кнопки Схема.



Здесь необходимо ввести в таблицу даты и суммы выплат. Если общая сумма выплат превышает величину, указанную в списке акционеров, программа блокирует ввод и сообщает о допущенной ошибке.



Если общая сумма выплат, введенных По схеме меньше стоимости пакета акций, указанной в списке акционеров, то момент выплаты разности между этими величинами определяется датой, указанной в списке

акционеров. В нижней части диалога в группе полей Акции укажите номинальную стоимость и количество акций, приобретенных акционером.

Флажок Привилегированные акции указывает на то, что в состав пакета входят привилегированные акции. Особенностью привилегированных акций является гарантированная величина дохода, устанавливаемая в процентах (годовых) от номинала акции. В том случае, когда какой-либо акционер владеет акциями обоих видов (обыкновенными и привилегированными), данные о его капитале можно оформить в виде двух пакетов.

Если владельцем пакета акций является государство, поднимите флажок Госфинансирование.

В процессе ввода данных в диалоге Акционерный капитал можно оценивать баланс денежных средств и величину дефицита наличности с учетом внесенных изменений. Для этого нажмите кнопку Дефицит, программа выполнит расчет проекта и отобразит в окне просмотра необходимую информацию из таблицы Кэш-фло (Потоки денежных средств).

Дефицит наличных средств

Дефицита наличных средств нет

Сумма дефицита : тыс. руб. \$ US

Начальная 0 0

Максимальная : 0 0

тыс. руб. \$ US

	10.1996	11.1996	12.1996	1.1997
Кэш-фло от операционной деятельности	-32 374 532,03	9 770 738,03	11 898 206,78	-6 673 827,03
Кэш-фло от инвестиционной деятельности	-1 111 831,79	-1 155 671,29	-1 137 255,19	761 111,11
Кэш-фло от финансовой деятельности	25 500 000,00	-837 500,00	-2 725 000,00	10 500 000,00
Баланс наличности на конец периода	3 719 120,38	11 496 687,12	19 532 638,71	24 119 500,00

Просматривая представленную информацию, можно определить период, в течение которого наблюдается дефицит наличности и момент возникновения максимального дефицита средств. При этом появляется возможность построения оптимальной схемы привлечения финансовых ресурсов.

Кредиты [X]

Название	Дата	Сумма(тыс. руб.)	Сумма(\$ US)	Срок
▶ АльфаБанк	01.04.1997	45 000 000,00		18 м
Межкомбанк	01.10.1996	27 000 000,00		12 м
Менатеп	01.01.1997	10 000 000,00		12 м

АльфаБанк - Описание

Выплаты процентов
 Поступления
 Возврат

Ставка: %
 Капитализация

Регулярные
 Ежемесячно
 Отсрочка первой выплаты: мес.

Разовые

Задолженность выплачивается:

Отнесение процентов:

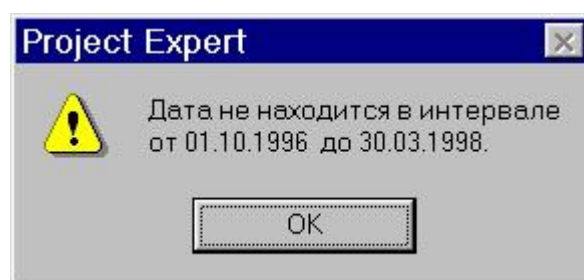
☞ Модуль Займы (диалог Кредиты) предназначен для описания схемы привлечения заемного капитала для финансирования проекта.

Здесь таблице содержится перечень кредитов. Нижняя часть диалога предназначена для описания условий выдачи, возврата и выплаты процентов по каждому кредиту.

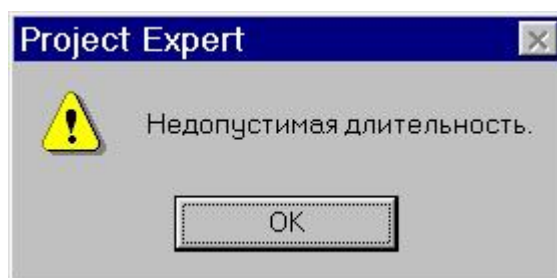
Для формирования в таблице перечня кредитов можно воспользоваться клавишами Insert и Delete или всплывающим меню, которое появляется после щелчка правой кнопкой мыши по полю таблицы. Выбор команды Добавить приводит к появлению в таблице новой строки в которой в качестве названия кредита значится: Кредит №.

Во все ячейки новой строки необходимо ввести данные, определяющие общие характеристики кредита: Название, Дата, Сумма (руб. или \$US) и Срок.

Название указывает наименование кредитора. Дата определяет момент начала действия кредитного договора. При попытке ввода даты, выходящей за пределы периода реализации проекта, программа информирует об ошибке.



Сумма кредита указывается в одной из валют проекта. Порядок ее выдачи и возврата описывается в нижней части диалога. Срок кредита может указываться в днях, месяцах или годах. Для этого используются обозначения, соответственно, д, м, г. Например, равнозначны следующие варианты определения срока кредита: 360д, 12м, 1г. Если срок кредита не помещается в границы проекта, программа информирует об ошибке.

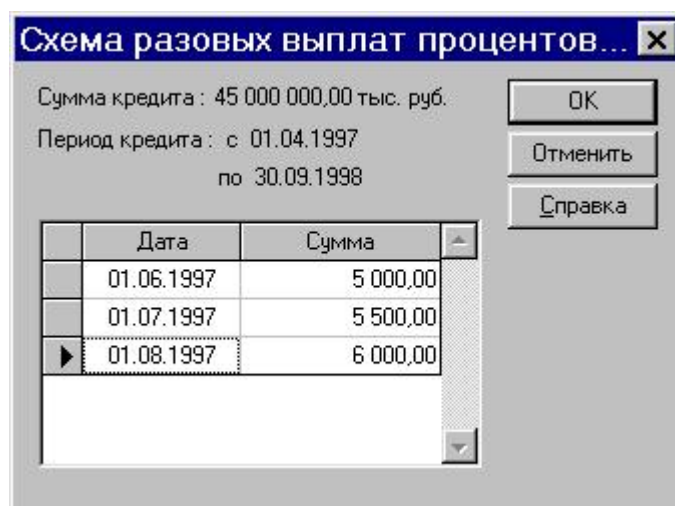


Карточка Выплаты процентов предназначена для ввода данных об условиях оплаты кредитных ресурсов. В ней в поле Ставка указывается годовая ставка процентов за кредит.

Далее указывается вариант выплаты процентов: Регулярные выплаты либо Разовые выплаты. Выбор варианта осуществляется установлением соответствующего положения переключателя.

Регулярные выплаты могут выполняться с заданной периодичностью (месяц, квартал, 6 месяцев, год), которая устанавливается в поле со списком, расположенным рядом с переключателем.

Разовые выплаты процентов за кредит можно описать в диалоге Схема разовых выплат процентов -..., который открывается после нажатия кнопки Схема (при этом переключатель должен находиться в положении Разовые).



В появившемся окне введите даты и суммы выплат. Нажмите Ок.

В карточке Поступление кредита описывается порядок поступления кредита. Условия погашения основной задолженности по кредиту описываются в карточке Возврат.

Для удобства анализа дефицита наличных средств проекта в данном диалоге предусмотрена возможность просмотра суммарной информации из таблицы Кэш-фло. Нажмите кнопку Дефицит наличных средств, программа пересчитает проект и откроет дополнительное окно, в котором отобразится необходимая информация из таблицы Кэш-фло с указанием начального и максимального дефицита наличных средств, а также его длительности.

Дефицит наличных средств [X]

Дефицита наличных средств нет

Сумма дефицита : тыс. руб. \$ US

Начальная 0 0

Максимальная : 0 0

[Закреть]

[Справка]

тыс. руб. \$ US

	10.1996	11.1996	12.1996	1.1996
Кэш-фло от операционной деятельности	-32 374 532,03	9 770 738,03	11 898 206,78	-6 673 6
Кэш-фло от инвестиционной деятельности	-1 111 831,79	-1 155 671,29	-1 137 255,19	761 1
Кэш-фло от финансовой деятельности	25 500 000,00	-837 500,00	-2 725 000,00	10 500 0
Баланс наличности на конец периода	3 719 120,38	11 496 687,12	19 532 638,71	24 119 9

☞ Модуль Лизинг предназначен для учета лизинговых операций.

Лизинговую операцию можно рассматривать как расширенное соглашение об аренде.

Уместно также сравнение лизинговой операции с займом. Лизингополучатель использует заемные средства, предоставленные в виде оборудования. Возврат кредита осуществляется в виде выплат за амортизацию оборудования. Интерес лизингодателя выражается в получении комиссионных.

Откройте модуль Лизинг щелчком на одноименной кнопке в разделе Финансирование.

Название	Дата	Сумма(тыс. руб.)	Сумма(\$ US)	Срок
Мукомольное оборудов	01.10.1996	20 000,00		18 м
Оборудование для очк	01.10.1996	15 000,00		1 г

Мукомольное оборудование - Описание

Лизинговые платежи | График выплат | Страхование | Выкуп

Амортизация : 18 мес.

Стоимость кредитных ресурсов 0,00 % 0,00 тыс. руб.

Комиссия 5,00 % 0,00 тыс. руб.

Налог на имущество 0,00 % 0,00 тыс. руб.

Обслуживание и пр. 0,00 % 10,00 тыс. руб.

Без НДС Поставить на баланс как

Представленная здесь таблица содержит список лизинговых операций с указанием их основных параметров. В нижней части диалога определяются условия проведения каждой операции, размещенные на четырех карточках:

- лизинговые платежи;
- график выплат;
- страхование;
- выкуп.

Ввод и удаление строк в списке лизинговых операций можно выполнять с помощью клавиш Insert и Delete или всплывающего меню, которое появляется после щелчка правой кнопкой мыши по полю таблицы. Выбор команды Добавить приводит к появлению в таблице новой строки, в которой, в качестве названия операции, указано: Лизинг №.

Введите в добавленную строку основные параметры лизинговой операции: наименование лизингового оборудования, сумму его балансовой стоимости в одной из валют проекта, а также дату контракта и срок его действия.

В карточке Лизинговые платежи описывается структура платежей. Прежде всего, в ней следует указать срок амортизации имущества, являющегося предметом лизингового соглашения. Срок амортизации вводится в поле с прокруткой Амортизация.

Если лизингодатель приобретает имущество, предназначенное для сдачи в аренду, за счет заемных средств, то в этом случае условия сделки могут предусматривать включение процентов за кредит в состав лизинговых платежей. Сумма компенсации стоимости кредитных ресурсов указывается в группе полей Стоимость кредитных ресурсов. Здесь можно указать процентную ставку по кредиту или общую сумму выплат в денежных единицах.

В группе полей Комиссия указывается сумма вознаграждения лизингодателя в процентах от среднегодовой балансовой стоимости имущества или в денежных единицах.

. Если лизинговое имущество находится на балансе лизингодателя, то в сумму выплат может включаться компенсация налога на имущество. Этот вид выплат указывается в группе полей Налог на имущество в виде ставки налога или общей суммы выплат в денежных единицах.

Оплата дополнительных услуг лизингодателя, если они предусмотрены договором, отражается общей суммой в денежном

выражении или в процентах от среднегодовой балансовой стоимости имущества в группе полей Обслуживание и пр.

Если налог на добавленную стоимость не входит в сумму лизинговых платежей, то следует установить флажок Без НДС.

Если условия лизингового договора предусматривают передачу арендуемого имущества на баланс лизингополучателя, то следует установить флажок Поставить на баланс как и в поле со списком выбрать вид активов, к которым относится данное имущество.

Порядок выплат по договору лизинга описывается в карточке График выплат.

Условия страхования лизингового имущества описываются в карточке Страхование.

Условия выкупа лизингового имущества указываются в карточке Выкуп.

В процессе работы в диалоге Лизинг можно оценить величину дефицита наличности с учетом внесенных изменений. Для этого используется кнопка Дефицит, нажатием которой запускается процедура расчета проекта и открывается окно просмотра Дефицит наличных средств.

	10.1996	11.1996	12.1996	1.1997
Кэш-фло от операционной деятельности	-32 374 532,03	9 770 738,03	11 898 206,78	-6 673 819,02
Кэш-фло от инвестиционной деятельности	-1 111 831,79	-1 155 671,29	-1 137 255,19	761 100,00
Кэш-фло от финансовой деятельности	25 500 000,00	-837 500,00	-2 725 000,00	10 500 000,00
Баланс наличности на конец периода	3 719 120,38	11 496 687,12	19 532 638,71	24 119 819,71

☞ Модуль Инвестиции предназначен для описания операций размещения временно свободных денежных средств в альтернативные проекты.

Наименование	Сумма(тыс. руб.)	Сумма(\$ US)	Дата	Срок
▶ Акции АО "Звездочка"	2 000,00		01.10.1996	6 м
Депозит в АльфаБанке	8 000,00		01.10.1996	3 м

Акции АО "Звездочка" - Описание

Тип инвестиций:

Ставка: % Налог: %

Периодичность выплат: Не облагать налогом на прибыль

Возвращаемая сумма: тыс. руб.

Таблица, размещенная в данном диалоге, содержит перечень инвестиционных операций с указанием их основных параметров. Нижняя часть диалога отводится для описания условий сделок, представленных в списке.

Ввод данных в таблицу операций выполняется так же как в диалоге Займы и других модулях раздела Финансирование. Здесь необходимо ввести наименование, сумму вложений в одной из валют проекта, дату и срок размещения средств.

В названии операции можно указать название банка, который принимает деньги на депозит, или наименование приобретаемых ценных бумаг. Дата операции определяет момент изъятия денег, а период - продолжительность их отвлечения.

Параметры, определяющие доходность операции, вводятся в нижней части диалога. Особенности их описания определяются типом инвестиций, который можно указать в поле со списком Тип инвестиций.

Для описания депозитов достаточно определить процентную ставку и периодичность выплат процентов по вкладу.

Если в поле Тип инвестиций вы указали значение **Акции**, то становится доступным флажок **Возвращаемая сумма**. Установив этот флажок, вы можете ввести в расположенное рядом с ним поле сумму, получаемую при продаже акций.

Если владельцам ценных бумаг выплачивается процентный доход, то его величину (в процентах годовых) следует ввести в поле **Ставка**. В этом случае нужно указать также периодичность выплат (месяц, квартал и пр.).

Установив в поле Тип инвестиций значение **Другие**, можно описать такую операцию, как выдача кредита. Для кредитной операции следует указать процентную ставку и периодичность выплат процентов, не устанавливая флажок "Возвращаемая сумма".

Если доходы от инвестиционных операций подлежат налогообложению, то укажите ставку налога в поле **Налог**. В случае установки флажка **Не облагать налогом на прибыль сумма доходов от сделки вычитается из прибыли до налогообложения**.

В процессе работы в диалоге **Инвестиции** можно оценить величину дефицита наличности с учетом внесенных изменений. Для этого используется кнопка **Дефицит**, нажатием которой запускается процедура расчета проекта и открывается окно просмотра **Дефицит наличных средств**.

Дефицит наличных средств				
Дефицита наличных средств нет				
Сумма дефицита :	тыс. руб.	\$ US		
Начальная	0	0		
Максимальная :	0	0		
<input type="button" value="Закреть"/> <input type="button" value="Справка"/>				
тыс. руб.		\$ US		
	10.1996	11.1996	12.1996	1.1996
Кэш-фло от операционной деятельности	-32 374 532,03	9 770 738,03	11 898 206,78	-6 673 €
Кэш-фло от инвестиционной деятельности	-1 111 831,79	-1 155 671,29	-1 137 255,19	761 1
Кэш-фло от финансовой деятельности	25 500 000,00	-837 500,00	-2 725 000,00	10 500 €
Баланс наличности на конец периода	3 719 120,38	11 496 687,12	19 532 638,71	24 119 €

Диалог Подбор инвестиций предназначен для автоматического подбора схемы размещения свободных денежных средств при условии поддержания заданного минимального остатка средств на счете. Диалог открывается нажатием кнопки Подбор.

- ☞ Модуль Другие поступления предназначен для описания финансовых операций, не связанных с прямым привлечением акционерного и заемного капитала или описания внереализационных операций проекта (например, реализация продукции, не относящейся к прямой операционной деятельности проекта, описание денежных поступлений от дочерних фирм, не участвующих в проекте и т.п.).

Название	тыс. руб.	\$ US
Поступление от дочер. фирмы "Искра"	35 000,00	
Поступление от реализации картофеля	5 000,00	

Поступление от дочер. фирмы "Искра" - Описание

Периодические поступления Разовое поступление

Ежемесячно

В течение

всего проекта

периода производства

периода с 1 по 1 мес.

01.10.1996

Сложная схема поступлений

Отнести на статью

Другие доходы

Сбыт

Налоги...

Инфляция...

Поля и опции данного диалога предназначены для указания сумм, описания условий производимых платежей (сроков и периодичности поступлений, инфляционного и налогового окружения), а также указания способа учета этих поступлений в денежном потоке проекта.

Запись таблицы диалога содержит следующую информацию:

- наименование поступления (поле "Название");
- величину поступления в основной валюте проекта;
- величину поступления во второй валюте проекта.

В нижней части диалога указываются данные об условиях реализации платежей, статье отнесения, а также налоговом и инфляционном окружении конкретного поступления.

Если поступления реализованы в виде регулярных платежей активизируйте опцию Периодические поступления. В этом случае становится доступным введение регулярности поступлений и периода, в течение которого эти платежи совершаются. Укажите регулярность (периодичность) платежей с помощью выбора соответствующего наименования из расположенного справа от опции списка.

При активизации опции Разовое поступление необходимо указать дату платежа. Дата указывается в расположенном справа от опции окне.

Если условия вашего платежа уникальны, вы можете описать его в виде конкретных сумм и дат. Для этого необходимо выбрать опцию Сложная схема поступлений, нажать кнопку Схема и ввести в появившемся диалоге Сложная схема поступлений, необходимые данные.

	10.1996	11.1996	12.1996	1.1997	2.1997	3.1997	4.1997	5.
/	2 000,00	2 500,00	2 400,00	3 100,00	0,00	0,00	0,00	

Для учета поступления в денежном потоке проекта предназначены опции раздела Отнести на статью. Выбором доступных опций (Другие доходы, Сбыт) Вы можете указать статью, на которую будут отнесены указанные суммы конкретного поступления.

Для указания нестандартного инфляционного и налогового окружения по конкретному денежному поступлению предназначены опции Инфляция и Налоги, расположенные в правой нижней части диалога.

Если данное поступление подвержено влиянию уникальной инфляции, активизируйте опцию Инфляция и нажмите ставшую доступной одноименную кнопку. В результате на экране появится диалог для ввода данных по индивидуальным показателям инфляции на выбранное поступление.

	1 год	2 год	3 год
▶	3,00	3,12	3,24

Тенденции изменения

Ежемесячные значения 4,00 % в год с 1 года по 3 год.

Для указания особенностей налогообложения активизируйте опцию Налоги и нажмите одноименную кнопку. В появившемся окне Нестандартные налоги введите/отредактируйте данные, характеризующие индивидуальное налоговое окружение денежных операций по реализации конкретного поступления.

Облагать НДС

Ставка 13,00

Стандартный

Не облагать налогом на прибыль

Частный налог : 7,00

Для отмены действия индивидуальных инфляционных или налоговых данных достаточно отключить опции Инфляция и Налоги в диалоге Другие поступления.

- ☞ Модуль Другие выплаты предназначен для описания расходных финансовых операций, не связанных с прямой операционной или финансовой деятельностью предприятия по реализации проекта.

Название	тыс. руб.	\$ US
▶ Выплата АО "Янтарь"	28 000,00	
Выплата АО "Полет"	17 500,00	

Выплата АО "Янтарь" - Описание

Периодические выплаты Ежемесячно

В течение

всего проекта

периода производства

периода с 1 по 1 мес.

Разовая выплата 01.10.1996

Сложная схема выплат Схема...

Выплачивать как

Другие издержки

Материалы и комплектующие

Расход резервов

Проценты по кредитам

Налоги...

Инфляция...

Поля и опции данного диалога, предназначенные для указания сумм, описания условий производимых платежей (сроков и периодичности выплат, инфляционного и налогового окружения), аналогичны полям и опциям модуля Другие поступления.

Для учета выплат в денежном потоке проекта предназначены опции раздела Отнести на статью. Выбором доступных опций (Другие издержки, Материалы и комплектующие, Расход резервов и Проценты по кредитам) вы можете указать статью, на которую будут отнесены указанные суммы.

- ☞ Модуль Распределение прибыли предназначен для описания финансовых операций, связанных с распределением чистой прибыли (прибыли после выплаты налога) проекта.

Распределение прибыли

Периодичность выплаты дивидендов : Раз в 6 месяцев

Доля прибыли, идущая на выплату дивидендов (в %) :

	1 год	2 год	3 год
▶	10,00	10,00	11,00

Доля прибыли, идущая на формирование резервов (в %) :

	1 год	2 год	3 год
✎	8,00	12,00	13,00

OK
Отменить
Справка

Поля и опции данного диалога предназначены для указания доли прибыли, идущей на выплату дивидендов участникам проекта, доли прибыли, планируемой на формирование резервов, а также указания периодичности выплат дивидендов.

Данные о доли прибыли, направляемой на выплату дивидендов, указываются в верхней таблице диалога в процентах по годам проекта. Введенная информация будет использована программой в расчетах доходов участников проекта.

В раскрывающемся списке выбора в верхней части диалога можно указать требуемую периодичность выплат (месяц, квартал, 6 месяцев или год).

Данные о доли прибыли, направляемой на формирование резервов, указываются в нижней таблице диалога также в процентах по годам проекта. Введенная информация будет использована программой в расчетах по распределению полученной прибыли.

- ☞ Модуль Льготы по налогу на прибыль. Налоговое законодательство позволяет освобождать часть полученной предприятием прибыли в случае реинвестирования ее в производство. Для описания подобных операций предусмотрен данный модуль.

Льготы по налогу на прибыль

Доля прибыли, освобождаемая от налогообложения (в %):

	1 год	2 год	3 год
▶	14,00	14,00	17,00

ОК

Отменить

Справка

Введите в данный модуль процентную долю прибыли, идущую на рефинансирование. В соответствии с введенными данными будет рассчитана величина необлагаемой налогами прибыли.

- ☞ С принципом работы модуля Текстовое описание вы уже знакомы.

Раздел "Результаты" Результаты моделирования деятельности предприятия отражаются в финансовых отчетах, таблицах и графиках. Эти материалы вместе с пояснительным текстом входят в бизнес-план, подготовку которого обеспечивает Project Expert. Оформление и просмотр выходных данных, подготовленных программой, выполняются в разделе Результаты.



Данный раздел состоит из 8-ми модулей:

- прибыли-убытки;
- кэш-фло;
- баланс;
- отчет об использовании прибыли;
- детализация результатов;
- таблица пользователя;
- графики и
- отчет.

☞ Модуль Прибыли-убытки позволяет определить из каких составляющих складывается прибыль предприятия. Он открывается щелчком на одноименной кнопке в разделе Результаты, нажатием клавиши <F5> либо с помощью кнопки Прибыли-убытки на панели инструментов.



Прибыли-убытки (тыс. руб.)					
	10.1996	11.1996	12.1996	1.1997	2.1997
▶ Валовый объем продаж	41 531 752,8	47 360 045,3	48 675 805,5	50 021 559,1	51 397 929,2
Налоги с продаж	1 661 270,1	1 894 401,8	1 947 032,2	2 000 862,4	2 055 917,2
Чистый объем продаж	39 870 482,6	45 465 643,5	46 728 773,3	48 020 696,7	49 342 012,0
Материалы и комплектующие	32 310 428,1	31 935 995,6	33 052 997,8	34 204 792,9	35 392 397,9
Суммарные прямые издержки	32 310 428,1	31 935 995,6	33 052 997,8	34 204 792,9	35 392 397,9
Валовая прибыль	7 560 054,5	13 529 647,9	13 675 775,5	13 815 903,8	13 949 614,1
Административные издержки	288 465,5	295 217,2	302 126,9	309 198,4	316 435,4
Производственные издержки	2 601 350,9	2 662 237,3	2 724 548,8	2 788 318,8	2 853 581,3
Маркетинговые издержки	463 636,4	474 488,1	485 593,8	496 959,5	508 591,2
Зарплата административного персонала	788 668,6	801 296,7	814 127,0	827 162,7	840 407,1
Зарплата производственного персонала	342 749,8	348 237,8	353 813,8	359 479,0	365 234,9
Зарплата маркетингового персонала	7 025,0				
Суммарные постоянные издержки	4 491 896,1	4 581 477,1	4 680 210,3	4 781 118,3	4 884 249,9
Амортизация	667 222,9	710 899,2	710 633,1	733 595,2	732 705,7
Проценты по кредитам		87 500,0	1 975 000,0	250 000,0	250 000,0
Суммарные непроизводственные издержки	667 222,9	798 399,2	2 685 633,1	983 595,2	982 705,7
Другие доходы	1 259 155,7	1 259 155,7	1 259 155,7	1 259 155,7	1 259 155,7
Другие издержки	10 108,7	10 402,3	10 245,9		
Убытки предыдущих периодов	1 807 258,0				

Структура отчета отражает порядок расчета прибыли. Результаты каждого шага расчетов помещаются в соответствующих строках таблицы Прибыли-убытки.

Анализ отчета о прибылях и убытках позволяет определить структуру доходов и затрат компании, получить объективную оценку ее производственной и коммерческой деятельности.

☞ Модуль Кэш-фло показывает денежные поступления и выплаты, связанные с основными статьями доходов и затрат. Таблица Кэш-фло открывается нажатием одноименной кнопки в разделе Результаты, клавиши <F6> или кнопки Кэш-фло на панели инструментов.



Кэш-фло (тыс. руб.)					
	10.1996	11.1996	12.1996	1.1997	
▶ Поступления от продаж	25 928 176,4	49 147 613,1	52 912 372,4	54 378 315,0	
Затраты на материалы и комплектующие	65 573 830,5	36 545 372,9	37 818 299,6	39 130 793,2	
Суммарные прямые издержки	65 573 830,5	36 545 372,9	37 818 299,6	39 130 793,2	
Общие издержки	3 688 798,0	3 775 136,9	3 863 496,6	3 953 924,4	
Затраты на персонал	810 280,0	818 174,0	831 274,5	844 584,8	
Суммарные постоянные издержки	4 499 078,0	4 593 310,9	4 694 771,1	4 798 509,1	
Вложения в краткосрочные ценные бумаги					
Доходы по краткосрочным ценным бумагам	497 960,0	497 960,0	497 960,0	497 960,0	
Другие поступления	14 163 592,2	4 163 592,2	4 163 592,2	4 163 592,2	
Другие выплаты	1 577 318,7	915 294,7	915 294,7	14 578 124,3	
Налоги	1 314 033,6	1 984 448,9	2 247 352,5	7 206 282,1	
Кэш-фло от операционной деятельности	-32 374 532,0	9 770 738,0	11 898 206,8	-6 673 841,4	
Затраты на приобретение активов	1 861 907,8	1 905 487,1	1 887 180,3		
Другие издержки подготовительного периода	11 119,6	11 436,8	11 270,5		
Продажа прав собственности					
Доходы от инвестиционной деятельности	761 195,6	761 195,6	761 195,6	761 195,6	
Кэш-фло от инвестиционной деятельности	-1 111 831,8	-1 155 671,3	-1 137 255,2	761 195,6	

Отчет о движении денежных средств содержит три раздела, соответствующих основным направлениям деятельности компании:

- кэш-фло от операционной деятельности;
- кэш-фло от инвестиционной деятельности;
- кэш-фло от финансовой деятельности.

В разделе Кэш-фло от операционной деятельности представлены денежные поступления и выплаты, связанные со сбытом, производством, расчетами по налогам, операциями по размещению временно свободных денежных средств. Производственные затраты объединены в две группы: Суммарные прямые издержки и Суммарные постоянные издержки.

Раздел Кэш-фло от инвестиционной деятельности отражает движение денежных средств, связанных с инвестиционным периодом реализации проекта.

Раздел Кэш-фло от финансовой деятельности отражает поступления и выплаты денежных средств по операциям, связанным с финансированием проекта.

Две итоговые строки Кэш-фло отражают баланс наличности на начало и конец каждого периода. В случае дефицита средств требуется привлечение дополнительных источников финансирования в виде заемного или акционерного капитала.

☞ Модуль Баланс отражает структуру активов, обязательств и собственных средств предприятия на каждом этапе реализации проекта. Таблица "Баланс" открывается нажатием одноименной кнопки в разделе "Результаты", клавиши <F7> или кнопки Баланс на панели инструментов.



	10.1996	11.1996	12.1996	1.1997
▶ Денежные средства	3 719 120,4	11 496 687,1	19 532 638,7	24 119 992,9
Счета к получению	59 837 534,4	58 393 812,0	54 844 241,1	51 308 667,2
Сырье, материалы и комплектующие	27 124 186,9	28 080 138,6	29 065 980,3	30 082 587,7
Банковские вклады и ценные бумаги	9 959 201,0	9 959 201,0	9 959 201,0	9 959 201,0
Краткосрочные предоплаченные расходы	11 255 416,4	9 798 195,7	10 139 628,5	10 491 676,6
Суммарные текущие активы	111 895 459,1	117 728 034,4	123 541 689,7	125 962 125,4
Основные средства	264 654 445,2	264 622 352,9	270 175 116,5	270 078 955,6
Накопленная амортизация	70 723 133,9	71 401 940,8	72 010 762,2	72 648 196,5
Остаточная стоимость основных средств:	193 931 311,3	193 220 412,1	198 164 354,3	197 430 759,0
Здания и сооружения	175 754 134,1	175 416 520,5	175 078 906,8	174 741 293,1
Оборудование	11 264 293,2	11 082 185,6	16 554 919,3	16 350 115,6
Предоплаченные расходы	212 311,0	193 010,0	173 709,0	154 408,0
Другие активы	6 700 572,9	6 528 696,1	6 356 819,2	6 184 942,3
Инвестиции в основные фонды	7 157 240,8	9 062 727,9	10 949 908,3	10 949 908,3
Инвестиции в ценные бумаги	30 447 825,0	30 447 825,0	30 447 825,0	30 447 825,0
СУММАРНЫЙ АКТИВ	338 136 503,3	345 163 666,4	352 153 869,0	353 840 709,5
Отсроченные налоговые платежи		1 716 831,5	4 753 530,9	3 356 169,3

В структуре активов баланса выделены три основных группы:

- текущие активы;
- основные средства;
- инвестиции.

В состав текущих активов входят денежные средства, дебиторская задолженность, средства, находящиеся в производственном и торговом обращении, а также финансовые вложения и краткосрочные предоплаченные расходы. Общая величина этой, наиболее подвижной, части средств предприятия отражается в строке Суммарные текущие активы.

Общая стоимость основных средств отражается в балансе в строке Основные средства.

В группу инвестиционных активов входят: инвестиции в основные фонды, инвестиции в ценные бумаги, имущество в лизинге.

В пассивах баланса выделяются три группы:

- краткосрочные обязательства;
- долгосрочные займы;
- собственный капитал.

К группе краткосрочных обязательств относятся кредиторская задолженность по начисленным, но еще не выплаченным налогам (отсроченные налоговые платежи), краткосрочные займы, кредиторская задолженность по оплате за поставленную продукцию (счета к оплате), обязательства по поставке товаров, оплаченных покупателем (полученные авансы).

В структуре собственного капитала выделяются:

- средства от продажи обыкновенных акций;
- средства от продажи привилегированных акций;
- средства, полученные от продажи акций сверх номинала;
- резервные фонды, сформированные из прибыли предшествующих периодов;
- добавочный капитал, полученный в результате переоценки активов;
- нераспределенная прибыль.

Общая величина пассивов этой группы указана в строке Суммарный собственный капитал.

Балансовый отчет отражает стратегию управления капиталом компании, степень ее зависимости от заемных средств. Анализ совокупности балансовых показателей позволяет оценить риск финансовых вложений в проекты, осуществляемые компанией.

☞ Модуль Отчет об использовании прибыли отражает структуру распределения прибыли, получаемой компанией в ходе реализации проекта. Таблица Отчет об использовании прибыли открывается нажатием одноименной кнопки в разделе Результаты.

	10.1996	11.1996	12.1996	1.1997	2.1997
▶ ЧИСТАЯ ПРИБЫЛЬ	1 359 930,7	6 936 153,5	5 578 425,3	6 871 035,3	6 894 25
Нераспределенная прибыль предыдущего периода		1 359 930,7	8 296 084,2	13 874 509,5	20 745 54
ПРИБЫЛЬ К РАСПРЕДЕЛЕНИЮ	1 359 930,7	8 296 084,2	13 874 509,5	20 745 544,7	27 639 80
Нераспределенная прибыль текущего периода	1 359 930,7	8 296 084,2	13 874 509,5	20 745 544,7	27 639 80

Форма отчета соответствует порядку расчетов, выполняемых при распределении прибыли.

Прибыль к распределению складывается из чистой прибыли и нераспределенной прибыли предыдущего периода.

Нераспределенная прибыль текущего периода получается после вычитания из Прибыли к распределению дивидендов по привилегированным акциям, дивидендов по обыкновенным акциям и отчислений в резервы.

Анализ отчета об использовании прибыли позволяет получить представление о стратегии акционеров, определить их заинтересованность в увеличении собственного капитала компании.

☞ Модуль Детализация результатов открывает доступ к просмотру таблиц, содержащих подробную информацию о различных сторонах финансово-хозяйственной деятельности предприятия.

Объем продаж

	10.1996	11.1996	12.1996	1.1997	2.1997	3.1997	4.1997	5.1997	6.1997	7.1997
▶ Крупа перловая	3 333,3	6 666,7	10 000,0	13 333,3	16 666,7	20 000,0	20 000,0	20 000,0	20 000,0	20 000,0
Гранулы	2 000,0	2 016,7	2 033,3	2 050,0	2 066,7	2 083,3	2 100,0	2 116,7	2 133,3	2 150,0
Отруби	2 226,0	2 452,9	2 663,7	2 990,2	2 808,3	2 779,6	2 748,9	2 458,8	2 041,1	2 044,4
Крупа манная	106,0	107,9	109,8	111,7	113,6	115,5	117,4	119,3	121,2	123,1
Мука фасованная	1 245,0	1 299,6	1 354,2	1 408,8	1 463,3	1 517,9	1 572,5	1 627,1	1 681,7	1 736,3
Мука 1-го сорта	1 797,0	1 813,9	1 830,8	1 847,8	1 864,7	1 881,6	1 898,5	1 915,4	1 932,3	1 949,2
Мука высшего сорта	17 071,4	17 232,1	17 392,9	17 553,6	17 714,3	17 875,0	18 035,7	18 196,4	18 357,1	18 517,8

В поле со списком, расположенном в верхней части диалога, содержится перечень таблиц детализации. Выберите несколько таблиц для просмотра данных в окне просмотра.

Состав таблиц детализации определяется в диалоге Настройка расчета раздела Проект. В карточке Детализация этого диалога можно выбрать наименования таблиц, которые должны быть подготовлены для просмотра в диалоге Детализация результатов.

Для обновления таблиц детализации после ввода или редактирования данных, необходимо запустить процедуру расчета проекта, выбрав пункт меню Результаты – Пересчет, нажав клавишу <F9> или нажав кнопку Расчет на панели инструментов.



Таблицы детализации позволяют более подробно проанализировать содержание финансовых отчетов и некоторых других данных о деятельности предприятия. Ниже приводятся комментарии к содержанию каждой таблицы.

☞ Модуль Таблица пользователя позволяет самостоятельно формировать необходимые финансовые отчеты.

Таблица пользователя - "Краткий отчет о движении ден. сре..."

Краткий отчет о движении ден. сре... Настроить... Добавить Удалить

	10.1996	11.1996	12.1996	1.1997	2.1997	3.1997
▶ Кэш-фло от операционной деят-ти	-32 374 532,0	9 770 738,0	11 898 206,8	-6 673 841,4	-1 767 335,5	-1 823 74
Кэш-фло от инвестиционной деят-ти	-1 111 831,8	-1 155 671,3	-1 137 255,2	761 195,6	761 195,6	761 19
Кэш-фло от финансовой деят-ти	25 500 000,0	-837 500,0	-2 725 000,0	10 500 000,0	-250 000,0	-11 050 00
Остаток на начало периода	11 705 484,2	3 719 120,4	11 496 687,1	19 532 638,7	24 119 992,9	22 863 89
Остаток на конец периода	3 719 120,4	11 496 687,1	19 532 638,7	24 119 992,9	22 863 853,0	10 751 30

В поле со списком в верхней части этого окна содержит перечень созданных таблиц. Для добавления в список новой таблицы нажмите кнопку **Добавить**. После этого откроется диалог **Настройка таблицы**, в верхней части которого указано рабочее название таблицы: **Таблица №.** Это поле можно отредактировать, указав более содержательное наименование для создаваемого отчета.

Настройка таблицы

Название таблицы: Краткий отчет о движении ден. средств

Строки таблицы:

OK
Отменить
Справка
Формула

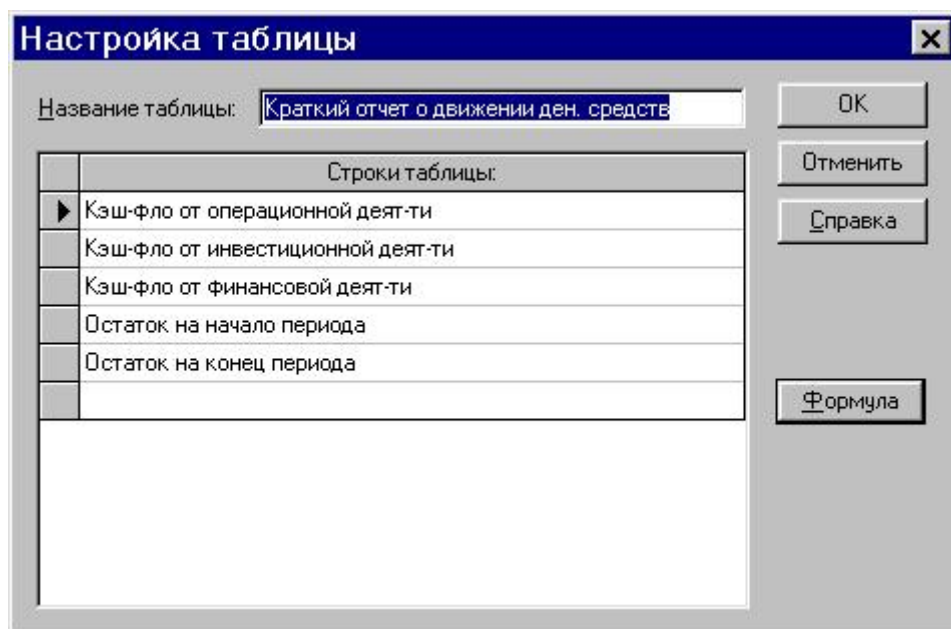
Если теперь закрыть диалог, нажав кнопку **Ок**, то созданная таблица появится в списке таблиц пользователя.

Для удаления таблицы следует нажать кнопку **Удалить**. В случае подтверждения этой команды, таблица удаляется.

Кнопка **Настроить** открывает уже знакомый диалог **Настройка таблицы**, предназначенный для описания структуры таблицы.

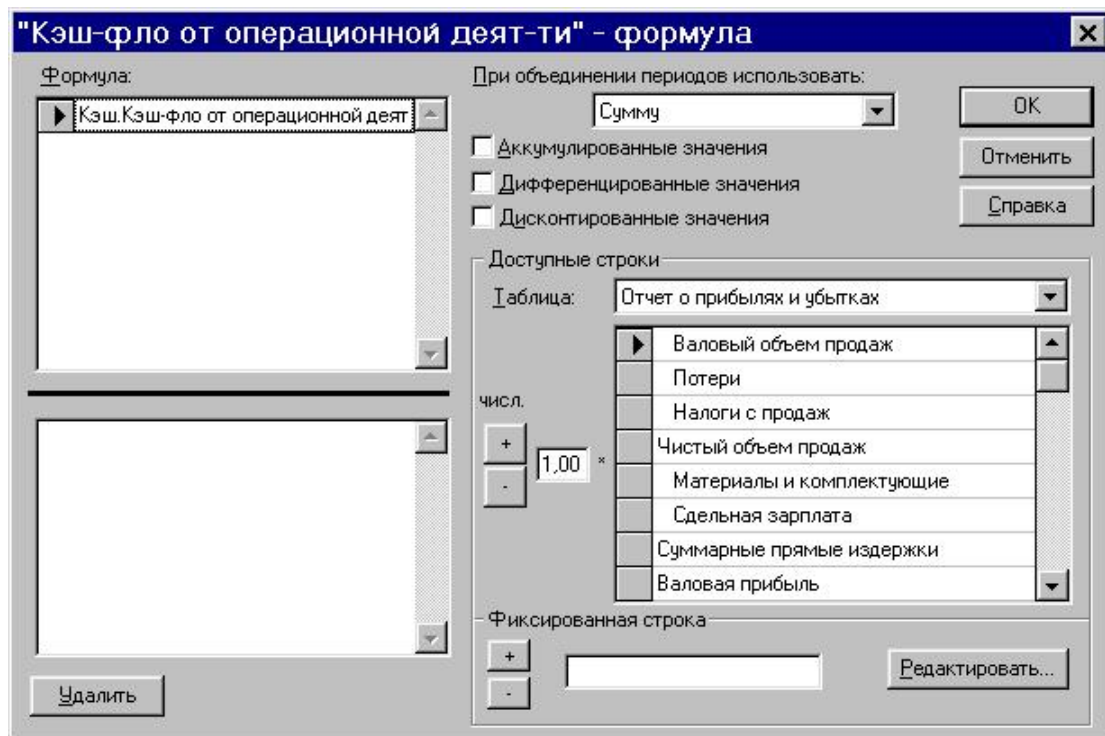
Создав новую таблицу, можно приступить к формированию ее строк. Для этого следует сделать двойной щелчок мыши по последней, "пустой" строке в окне **Строки таблицы**.

Добавленная в таблицу строка автоматически получает наименование **Строка №**. Вместо него можно указать более информативное название, отражающее содержание данных, которые предполагается поместить в новую строку.



Удалить выбранную строку можно с помощью клавиши **Delete**.

После завершения редактирования названия строки можно приступить к описанию отображаемых в ней данных. Для того чтобы перейти к описанию строки, необходимо указать на нее щелчком мыши и нажать кнопку **Формула**. В открывшемся диалоге можно ввести выражение для вычисления отображаемых в строке данных



Выражение может иметь вид дроби, в которую входят строки таблиц, фиксированная строка и знаки операций сложения, вычитания и умножения на коэффициент. Для записи выражения используются два окна с надписью Формула. В верхнем из них помещается числитель, а в нижнем - знаменатель. Для того, чтобы определить в какое из этих окон записывается операнд, необходимо щелкнуть мышью по поверхности выбранного окна.

Таблицы, доступные для использования в выражении, выбираются в поле со списком Таблица. Под ним размещается окно, содержащее перечень строк выбранной таблицы.

Для включения строки в выражение необходимо:

1. Щелкнуть указателем мыши по строке, выбранной в качестве операнда;
2. Ввести в числовое поле, расположенное слева от списка строк, значение числового множителя для операнда, (по умолчанию установлено значение 1);
3. Щелкнуть мышью по верхнему (числитель) или нижнему (знаменатель) окну Формула; при этом слева от списка строк появляется надпись "числ." или "знам.", указывающая в какое окно будет вводиться операнд;

4. Нажать одну из кнопок: "+" или "-", расположенных слева от списка строк, которые определяют знак операнда в выражении.

После выполнения указанных действий, в поле Формула появляется название выбранной строки с указанными знаком и множителем.

Одним из операндов в выражении может быть фиксированная строка. Для добавления в формулу фиксированной строки необходимо ввести ее наименование в поле Фиксированная строка и нажать кнопку Редактировать. В открывшейся таблице можно выбрать подходящий масштаб времени и ввести последовательность числовых значений.

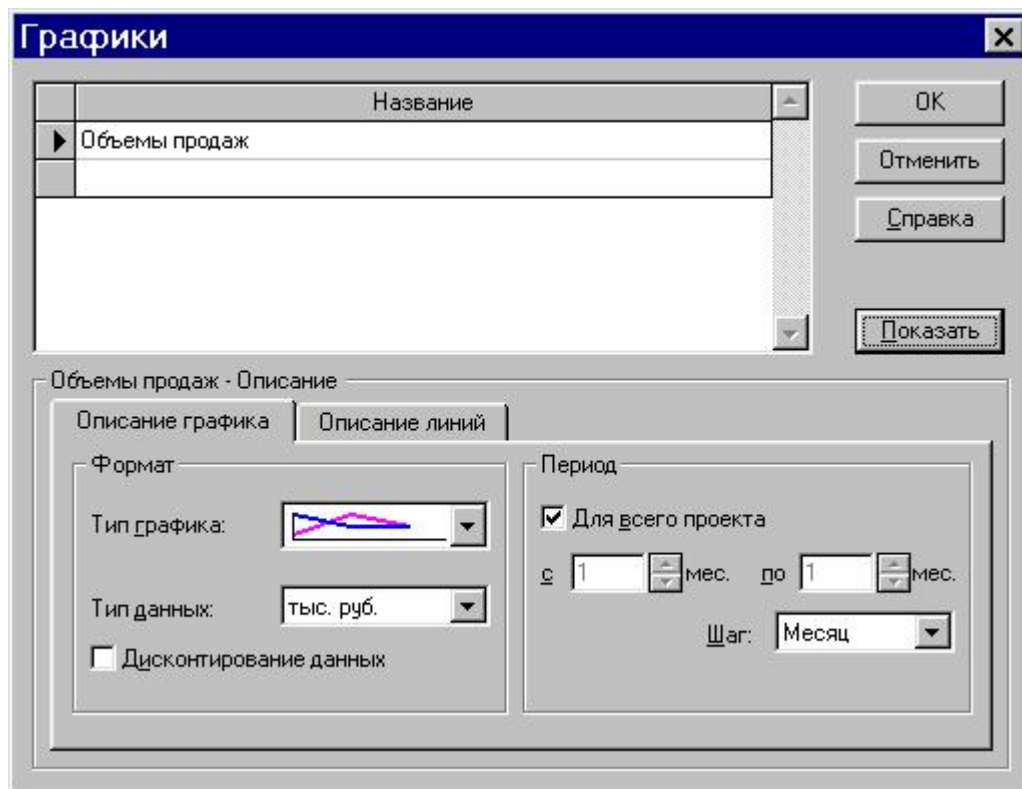


После завершения формирования фиксированной строки следует включить ее в состав выражения, нажав расположенную рядом с ней кнопку "+" или "-".

Для того, чтобы удалить из формулы какой-либо операнд, необходимо выбрать его в окне Формула щелчком мыши, и нажать расположенную внизу кнопку Удалить.

В тех случаях, когда масштаб отображения данных в таблице превышает месяц, возникает вопрос о том, какие значения, в пределах выбранного интервала времени, следует отображать в таблице. В поле со списком, имеющем надпись: При объединении периодов использовать: предлагается выбор следующих вариантов: сумма, среднее значение.

- ☞ Модуль Графики позволяет строить и выводить графики результатов финансового анализа на печать.



В верхней части этого диалога находится список графиков, а нижняя часть содержит две карточки, предназначенных для описания данных, отображаемых на графике (Описание линий) и настройки параметров отображения (Описание графика).

Для добавления в список нового графика щелкните правой кнопкой мыши по списку и в появившемся контекстном меню выберите команду **Добавить**.

После этого в списке появится новая строка с наименованием: **График №**. Этот текст можно отредактировать, чтобы дать графику более содержательное название.

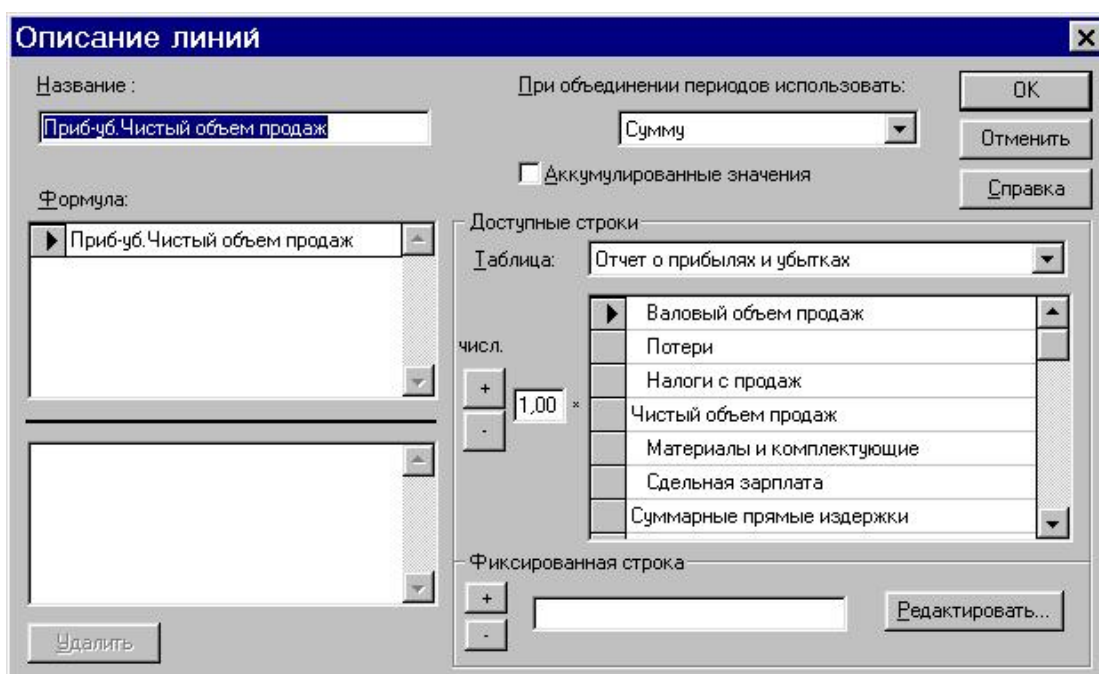
Для того чтобы отредактировать название графика, дважды щелкните мышью по строке. После ввода нового названия щелкните мышью по любой другой строке списка.

Для удаления графика выберите строку в списке и нажмите клавишу **Delete**. Можно также воспользоваться командой **Удалить график**

всплывающего меню, щелкнув правой кнопкой мыши по выбранной строке. Указанный график удаляется из списка после подтверждения запроса программы.

Карточка Описание графика предназначается для определения типа графика, вида отображаемых данных, а также выбора масштаба и периода времени, в которых должна быть представлена графическая информация. Карточка Описание линий предназначена для описания данных, отображаемых на графике. Допускается размещение на графике до пяти линий.



После создания нового графика в таблице щелкните на закладке Описание линий и поднимите флажок около кнопки Линия не определена. Данная кнопка станет доступной, щелкните на ней для открытия окна Описание линий.

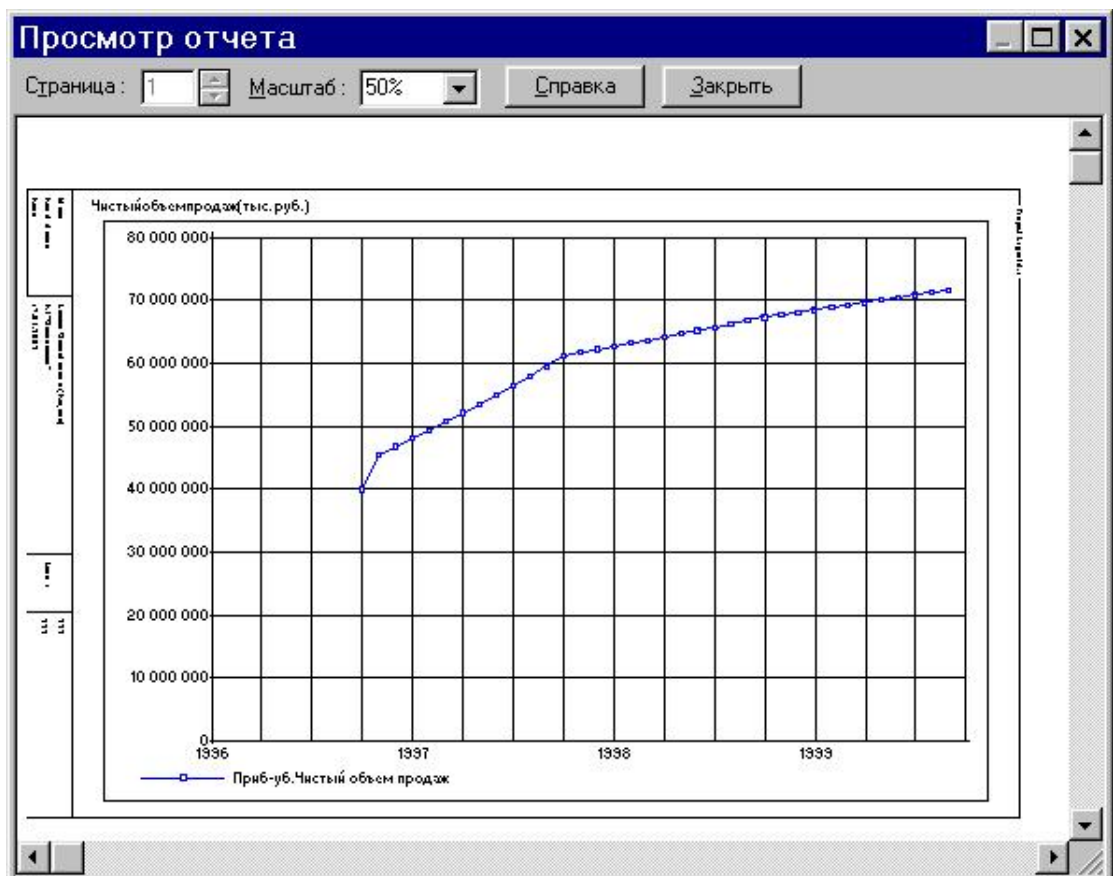


В правой части окна выберите таблицу, поле для отображения и щелкните Ок.

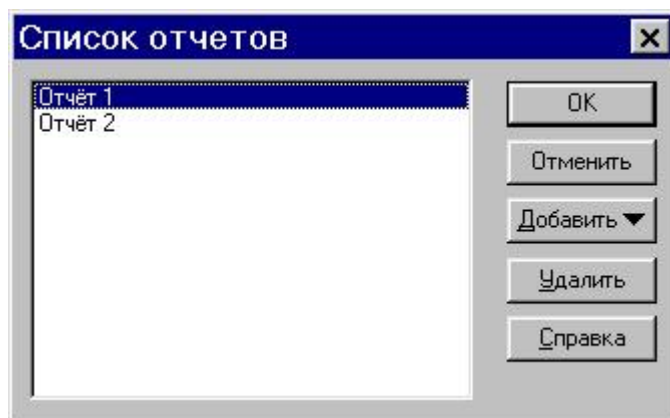
Для того чтобы увидеть созданный вами график на экране монитора, нужно выбрать название графика в списке диалога Графики и нажать кнопку Показать.



Просмотр графика выполняется в диалоге Просмотр отчета, открываемом после нажатия кнопки Просмотр  на рабочей панели окна просмотра. Для печати графика используйте кнопку Печать на рабочей панели окна просмотра. 



☞ Модуль Отчет используется для подготовки отчетов, в которых включаются исходные данные, подготовленные в различных разделах программы, результаты расчетов и текстовая информация. Работа с этим модулем начинается в диалоге Список отчетов.



В окне этого диалога содержится список созданных отчетов. Диалог предусматривает три возможности:

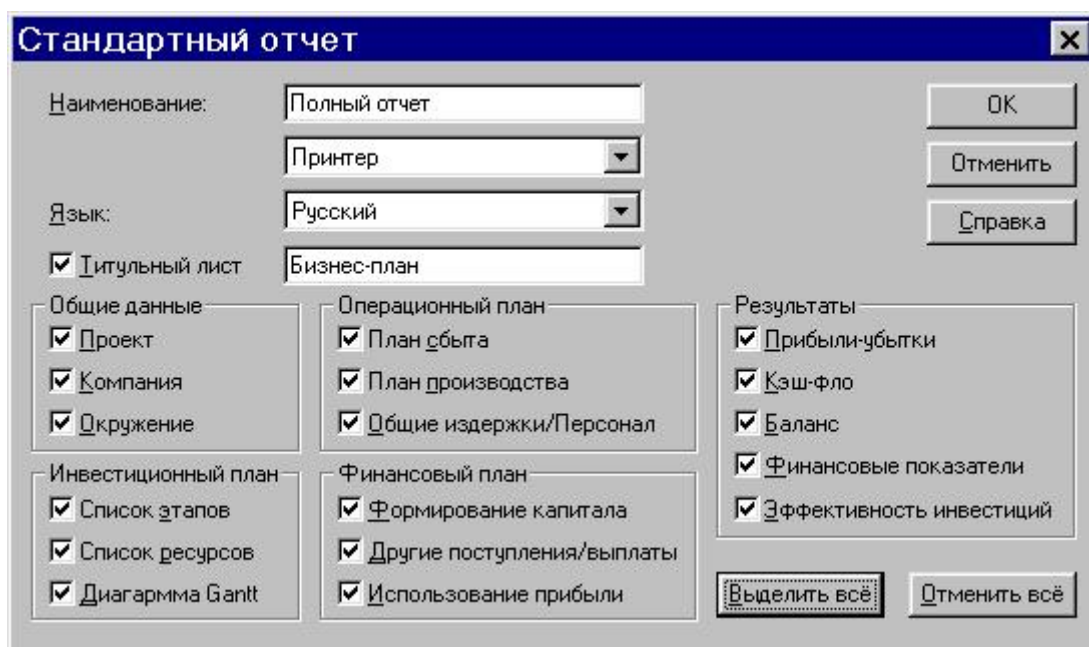
1. удалить отчет;
2. добавить отчет
3. отредактировать отчет, выбранный в списке.

Удаление отчета. Выделенный в списке отчет удаляется после нажатия кнопки Удалить и подтверждения полученного от программы запроса.

Добавление отчета. Для добавления нового отчета нужно нажать кнопку Добавить. После этого появляется меню, в котором необходимо выбрать шаблон отчета: пустой или стандартный.

Если пользователь выбирает пустой шаблон, то формирование необходимого выходного документа начинается "с чистого листа".

Сейчас пока выберите вариант стандартный, в котором предлагается упрощенная процедура формирования документа. После выбора шаблона отчета откроется диалоговое окно Стандартный отчет.



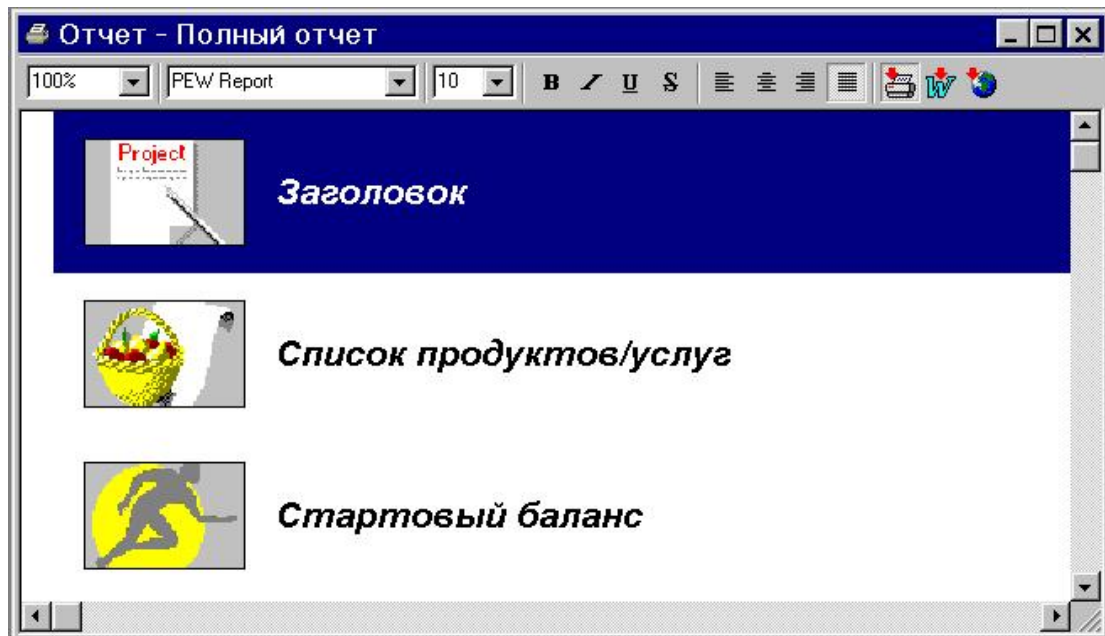
В самом верхнем поле появившегося окна введите название отчета. В расположенном ниже поле со списком следует выбрать форму представления отчета: печать на принтер, вывод в файлы форматов MS Word или HTML.

В поле Язык определяется на каком языке (русском или английском) должны быть отпечатаны все элементы оформления отчета: заголовки, колонтитулы, надписи и т.п. Этот параметр не оказывает влияния на язык текстовой информации, введенной пользователем при подготовке проекта.



Флажок Титульный лист определяет необходимость включения в документ титульного листа. Если флажок установлен, то в соседнем поле нужно ввести текст заголовка.

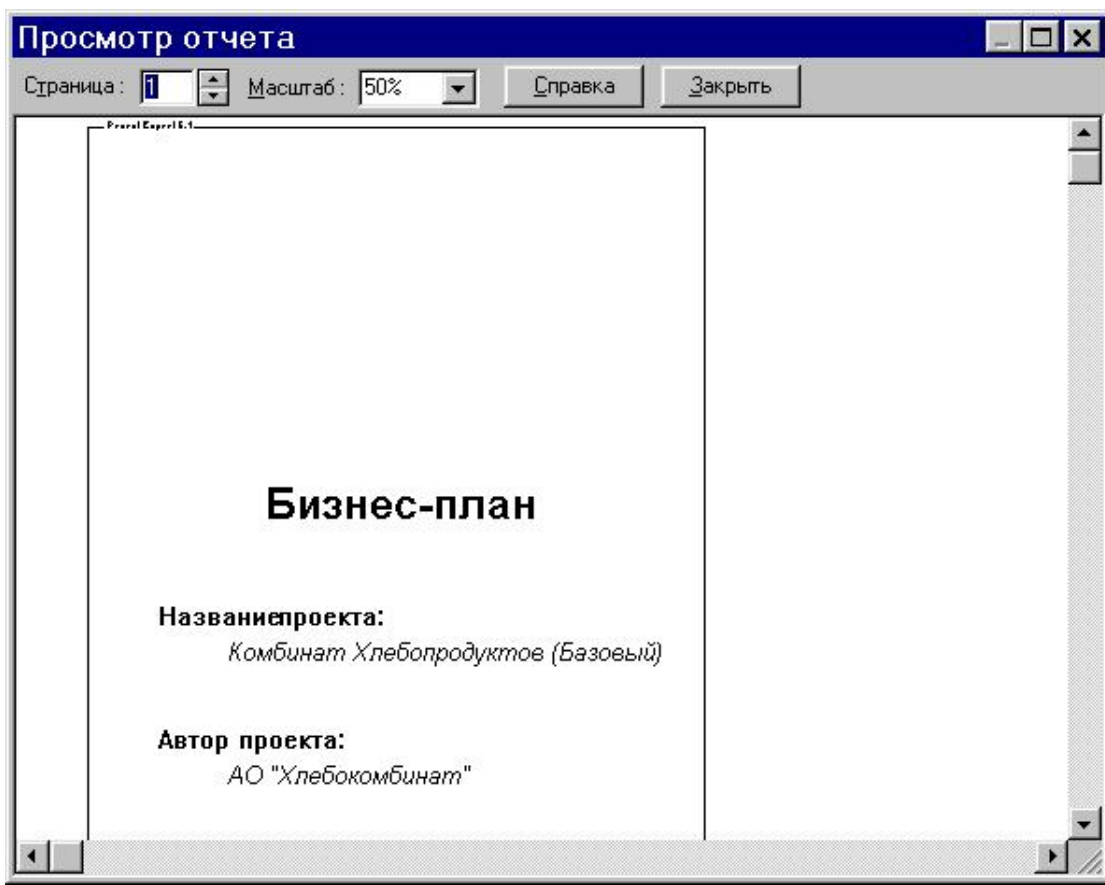
Содержание отчета формируется с помощью флажков, которые указывают, какие объекты следует включить в формируемый документ. Кнопки Выделить все и Отменить все позволяют установить или снять все флажки одновременно.

После установки всех параметров и нажатия кнопки Ок, открывается рабочее окно Отчет.



Рабочее окно Отчет содержит перечень объектов, включенных в состав отчета. Здесь имеется возможность добавлять и удалять объекты, выполнять настройку отчета и выводить его на печать на принтер или в файл.

Просмотр графика выполняется в диалоге Просмотр отчета, открываемом после нажатия кнопки Просмотр  на рабочей панели окна просмотра. Для печати графика используйте кнопку Печать на рабочей панели окна просмотра. 



Раздел "Анализ проекта" позволяет осуществить финансовый анализ проекта.



Данный раздел состоит из 8-ми модулей:

- финансовые показатели;
- эффективность инвестиций;
- доходы участников;
- анализ чувствительности;
- анализ безубыточности;
- Монте-Карло (Статистический анализ проекта);
- разнесение издержек и
- доходы подразделений.

☞ Модуль Фин. показатели рассчитывает пять основных групп финансовых показателей:

- показатели платежеспособности и ликвидности;
- показатели деловой активности;
- показатели финансовой устойчивости;
- показатели рентабельности и
- показатели рыночной активности (инвестиционные коэффициенты).

Финансовые показатели					
	10.1996	11.1996	12.1996	1.1997	
▶ Коэффициент текущей ликвидности (CR), %	69,6	73,2	76,1	80,8	
Коэффициент срочной ликвидности (QR), %	52,7	55,7	58,2	61,5	
Чистый оборотный капитал (NWC), тыс. руб.	-48 885 102,6	-43 143 537,0	-38 741 658,9	-29 887 028,4	
Чистый оборотный капитал (NWC), \$ US	-9 052 796,8	-7 908 584,9	-7 029 720,3	-5 368 084,8	
Козфф. оборачиваем. запасов (ST)	14,3	13,6	13,6	13,6	
Козфф. оборачиваем. дебиторской задолж. (CP)	45,6	39,1	35,7	32,5	
Козфф. оборачиваем. кредиторской задолж. (CPR)	123,9	124,5	119,4	102,4	
Козфф. оборачиваем. рабочего капитала (NCT)	-9,8	-12,6	-14,5	-19,3	
Козфф. оборачиваем. основных средств (FAT)	2,1	2,4	2,5	2,5	
Козфф. оборачиваем. активов (TAT)	1,4	1,6	1,6	1,6	
Суммарные обязательства к активам (TD/TA), %	47,5	46,6	46,1	44,4	
Долгоср. обязат. к активам (LTD/TA), %				0,4	
Долгоср. обязат. к внеоборотн. акт. (LTD/FA), %				0,5	
Суммарные обязательства к собств. кап. (TD/EQ), %	90,7	87,3	85,5	79,9	
Коэффициент покрытия процентов (TIE), раз		108,4	4,8	38,2	
Козфф. рентабельности валовой прибыли (GPM), %	19,0	29,8	29,3	28,8	
Козфф. рентабельности операц. прибыли (OPM), %	4,6	20,7	16,2	19,4	
Козфф. рентабельности чистой прибыли (NPM), %	3,4	15,3	11,9	14,3	

Подробно обо всех этих показателях вы можете узнать в справке, которая вызывается через пункт меню Справка – Содержание.

☞ Модуль Эффективность инвестиций содержит показатели, характеризующие эффективность инвестиций в основной и вспомогательной валютах проекта.

Эффективность инвестиций			
Длительность проекта		36	мес.
Период расчета		36	мес.
		OK	
		Справка	
Рубли			
Ставка дисконтирования	30,00	%	
Период окупаемости - PB	24	мес.	
Дисконтированный период окупаемости - DPB	30	мес.	
Средняя норма рентабельности - ARR	89,71	%	
Чистый приведенный доход - NPV	37 734 448		
Индекс прибыльности - PI	1,67		
Внутренняя норма рентабельности - IRR	76,94	%	
Модифицированная внутренняя норма рентабельности - MIRR	48,51	%	
Длительность - D	2,03	лет	
Доллар			
Ставка дисконтирования	7,00	%	
Период окупаемости - PB	26	мес.	
Дисконтированный период окупаемости - DPB	27	мес.	
Средняя норма рентабельности - ARR	76,25	%	
Чистый приведенный доход - NPV	10 873 711		
Индекс прибыльности - PI	2,02		
Внутренняя норма рентабельности - IRR	61,68	%	
Модифицированная внутренняя норма рентабельности - MIRR	29,85	%	
Длительность - D	2,11	лет	

Все расчеты показателей эффективности ведутся с шагом дисконтирования, равным одному месяцу. Рассмотрим сущность отображаемых показателей.

Период окупаемости - это время, требуемое для покрытия начальных инвестиций за счет чистого денежного потока, генерируемого инвестиционным проектом.

Дисконтированный период окупаемости рассчитывается аналогично простому периоду окупаемости, однако при суммировании чистого денежного потока производится его дисконтирование.

Средняя норма рентабельности представляет доходность проекта как отношение между среднегодовыми поступлениями от его реализациями и величиной начальных инвестиций.

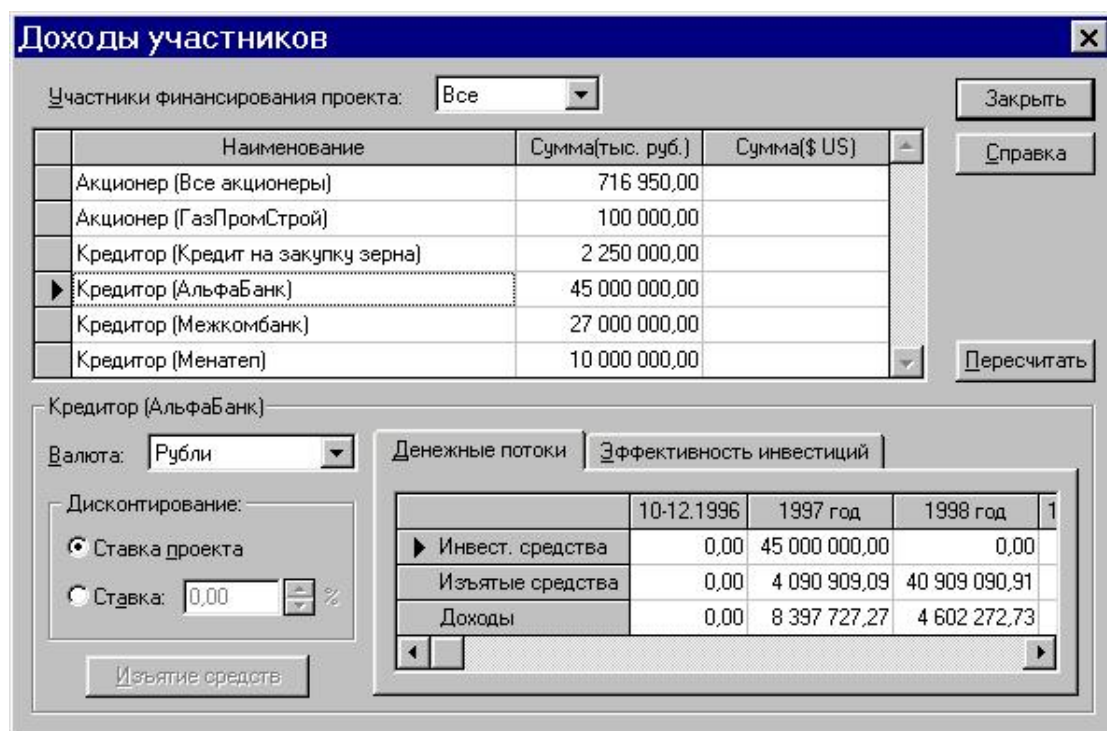
Чистый приведенный доход – это критерий целесообразности реализации инвестиций. Инвестиционный проект, по которому показатель чистого приведенного дохода является отрицательной величиной или равен нулю, должен быть отвергнут, так как он не принесет предприятию дополнительный доход на вложенный капитал. Инвестиционные проекты с положительным значением данного показателя позволяют увеличить капитал предприятия и его рыночную стоимость.

Проект считается приемлемым, если рассчитанное значение показателя Внутренняя норма рентабельности не ниже требуемой нормы рентабельности. Значение требуемой нормы рентабельности определяется инвестиционной политикой компании.

Модифицированная внутренняя норма рентабельности определяется как ставка дисконтирования, уравнивающая приведенные выплаты и поступления.

Длительность - показатель, характеризующий величину чистого денежного потока, создаваемого проектом. Его можно интерпретировать как средний период времени до момента, когда проект начнет давать прибыль.

☞ Модуль Доходы участников предназначается для анализа доходов участников финансирования проекта.



В верхней части диалога помещается таблица, содержащая список участников финансирования проекта с указанием внесенных ими сумм денежных средств в первой и второй валютах проекта.

Чтобы в таблице отображались только кредиторы или только акционеры, выберите из раскрывающегося списка Участники финансирования проекта в верхней части окна соответствующее значение.

В нижней части диалога, в полях Валюта, Дисконтирование и Изъятие средств описываются условия расчета. На карточках Денежные потоки и Эффективность инвестиций представлены результаты анализа доходов участников.

Карточка Денежные потоки содержит таблицу, в которой отражается движение денежных средств каждого из участников финансирования проекта. Валюта для просмотра табличных данных выбирается в поле со списком Валюта слева от таблицы.

Чтобы просмотреть на графике выделенные строки, щелкните правой кнопки мыши по полю таблицы и выберите из контекстного меню пункт График.



Карточка Эффективность инвестиций отображает показатели эффективности финансовых вложений каждого участника.

Для обновления значений показателей, после ввода данных в диалоге Изъятие средств или изменения ставки дисконтирования, следует нажать кнопку Пересчитать.

☞ Модуль Анализ чувствительности исследует чувствительность проекта к возможным изменениям параметров. Чем шире диапазон параметров, в котором показатели эффективности остаются в пределах приемлемых значений, тем выше "запас прочности" проекта, тем лучше он защищен от колебаний различных факторов, оказывающих влияние на результаты реализации проекта.

	-20%	-15%	-10%	-5%	0%	
▶ Объем сбыта	6 233 073,45	8 308 570,65	10 384 067,85	12 459 565,05	14 535 031,43	14
Цена сбыта	14 535 031,43	-23 910 912,32	-23 910 912,32	2 528 841,13	14 535 031,43	26

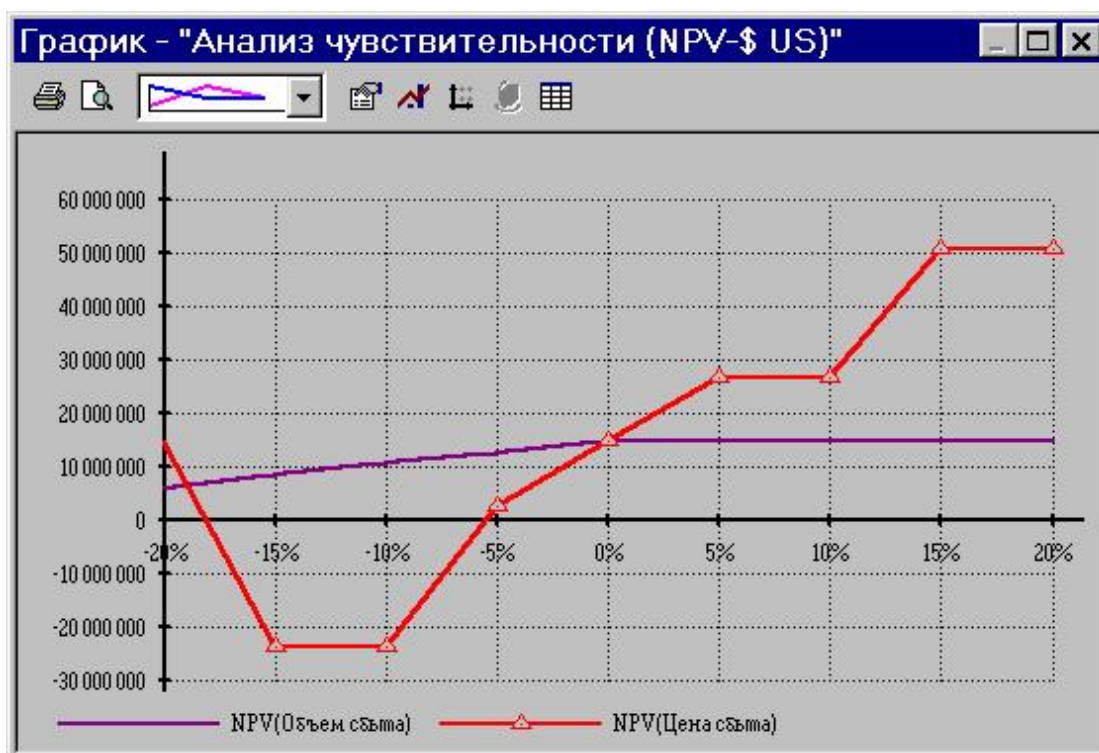
В верхней части диалога с левой стороны представлен список параметров, которые можно использовать в анализе чувствительности в качестве переменных. С правой стороны, вверху, содержится список показателей, чувствительность которых исследуется. Окно в нижней части диалога предназначается для формирования итоговой таблицы с результатами анализа, которая заполняется в результате расчета.

Для проведения анализа чувствительности проекта к изменениям определенных параметров установите переключатель в верхней части диалога в положение **Вариации выбранных параметров**. После этого становится доступным расположенный под ним список параметров.

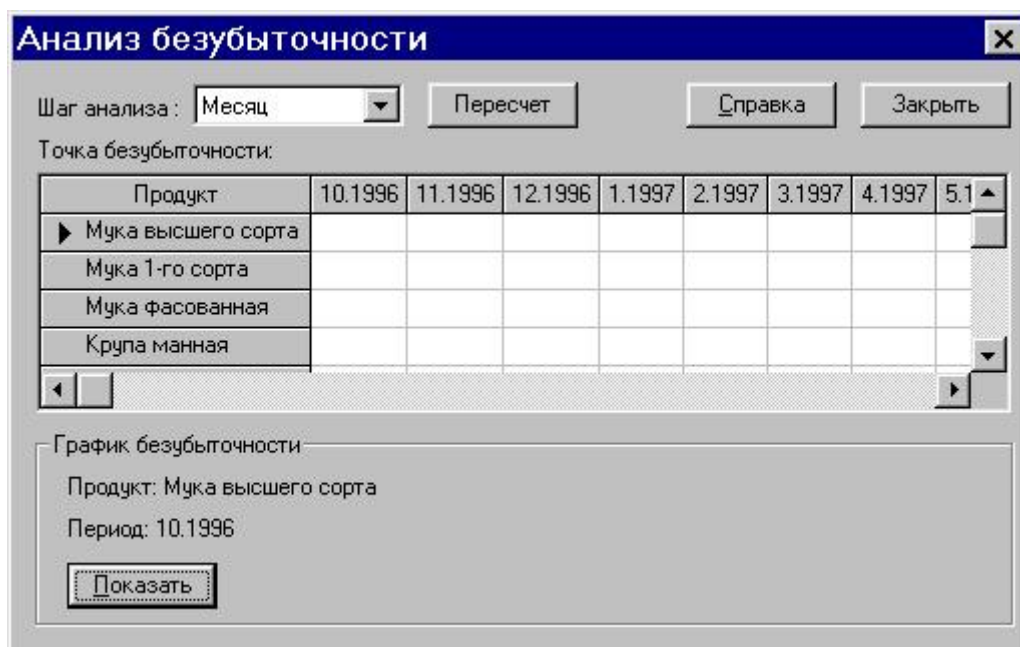
Выбранный параметр следует выделить в списке и нажать кнопку Добавить. Таким образом формируется набор строк итоговой таблицы.

Диапазон значений параметров задается в группе полей Диапазон отклонения. Здесь вводятся относительные величины отклонений в процентах от значений параметров, установленных в проекте. Далее нажатием кнопки Пересчитать запускается процедура расчета, в процессе выполнения которой итоговая таблица заполняется значениями показателей эффективности, вычисленными для каждой из величин в выбранном диапазоне

При проведении анализа чувствительности по нескольким параметрам, на графике можно отразить нужное количество линий одновременно. Для этого следует выделить в таблице соответствующие строки и нажать кнопку Графики.



☞ Модуль Анализ безубыточности исследует зависимость затрат и выручки от объема сбыта. Перед проведением анализа безубыточности следует ввести данные об отнесении постоянных издержек на продукты в диалоге Разнесение издержек (раздел Анализ результатов).

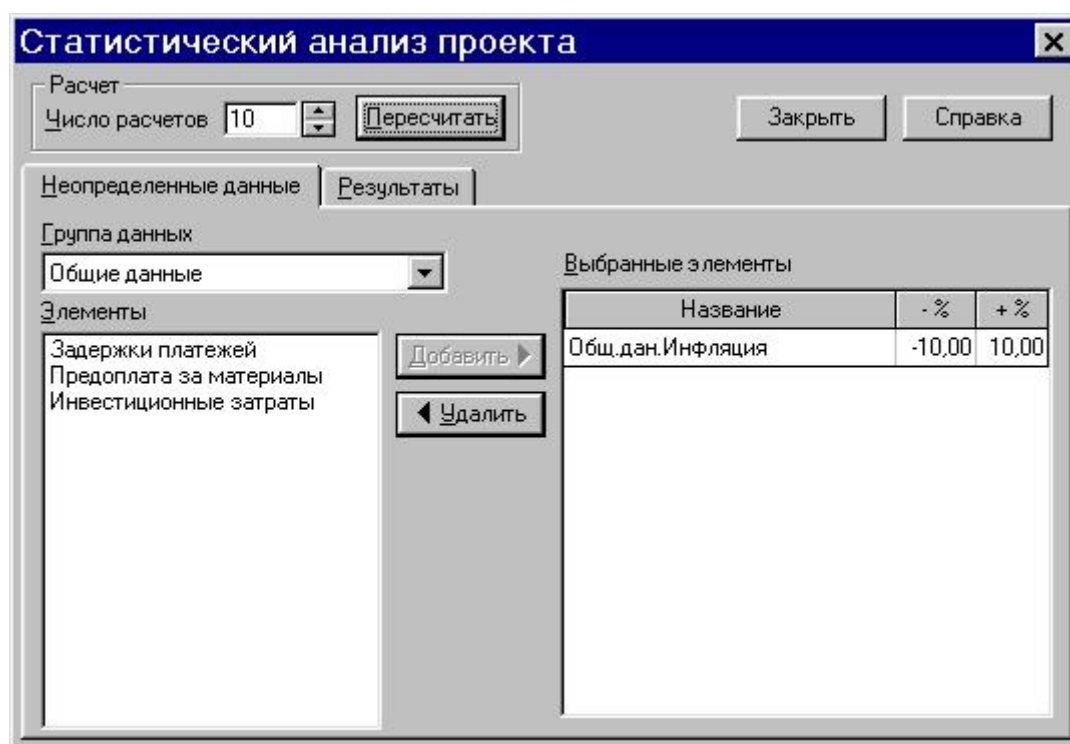


Таблица, представленная в этом диалоге, отражает динамику величины прибыли или убытка от продажи каждого продукта. В таблице со списком в верхней части диалога можно выбрать шаг анализа (месяц, квартал или год). Момент достижения безубыточности для выбранного в списке продукта указывается в надписи над таблицей. Для просмотра графика безубыточности следует нажать кнопку Показать, расположенную в нижней части диалога.



☞ Модуль Монте-Карло (Статистический анализ проекта) позволяет определить степень воздействия случайных факторов на показатели эффективности проекта и определить, какое воздействие оказывает неопределенность исходных данных на поведение модели.

Успех реализации проекта зависит от множества переменных величин, которые вводятся в описание в качестве исходных данных, но в действительности, не являются полностью контролируруемыми параметрами. К числу таких параметров относятся: объем сбыта, цена продукции, суммы издержек, величина налогов, уровень инфляции и многие другие. Все эти величины можно рассматривать как случайные факторы, оказывающие влияние на результат проекта.



В верхней части этого диалога необходимо указать число опытов, по результатам которых определяются статистические характеристики. Карточка Неопределенные данные предназначена для описания случайных факторов, оказывающих воздействие на результаты реализации проекта. Карточка Результаты представляет результаты статистического анализа.

Карточка Неопределенные данные. После выбора в поле со списком группы данных, в расположенном ниже окне отображаются элементы, из числа которых формируется список случайных переменных. Для включения выделенного элемента в состав списка, находящегося с правой стороны, следует нажать кнопку Добавить. В качестве случайных факторов можно выбрать, например, цену или объем продаж отдельных продуктов, стоимость материалов, ставки налогов и другие, используемые в проекте исходные данные.

Отобранные для анализа данные помещаются в таблице Выбранные элементы, расположенной в правой части карточки. Для каждого элемента таблицы следует указать диапазон возможных изменений в процентах от установленной в проекте величины.

Таким образом, формируется область значений данных, из которой случайным образом выбираются точки, количество которых задано параметром Число расчетов. После нажатия кнопки Пересчитать, в каждой точке проводится полный расчет проекта и вычисляются значения показателей эффективности инвестиций. Полученные данные отображаются в карточке Результаты.

- ☞ Модуль Разнесение издержек позволяет описать происхождение всех видов издержек и доходов, не связанных с реализацией продукции.

Название	Разносить
Реклама	по продуктам
Услуги сторонних организаций	по подразделениям
Общехозяйственные издержки	на компанию
Командировки	на компанию

Продукт	Доля (%)
Мука высшего сорта	
Крупа манная	

Поле со списком в верхней части диалога содержит перечень типов издержек и доходов. После выбора строки в этом списке, необходимо определить тип учета с помощью расположенного ниже переключателя. Выбранный тип издержек можно отнести на всю компанию или разнести по "схеме", то есть по подразделениям и продуктам.

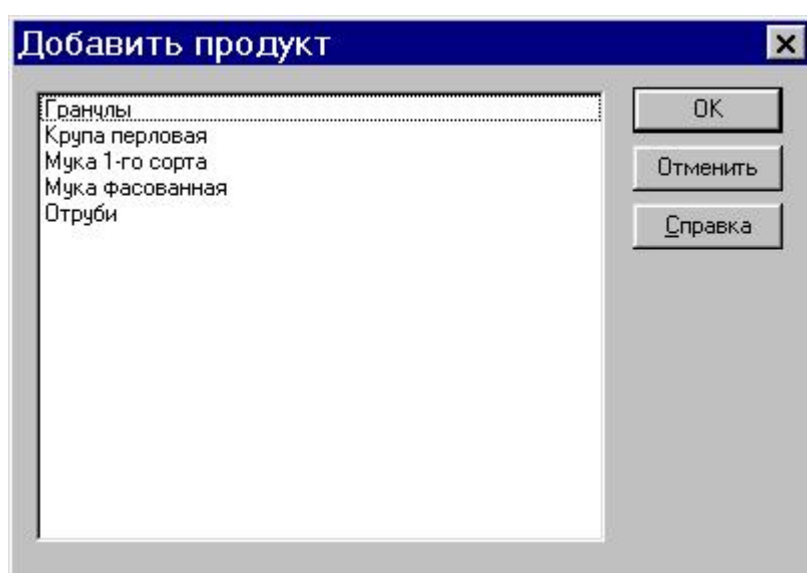
В случае выбора второго варианта учета, в таблице, расположенной под переключателем появляется список издержек, в котором указывается способ их отнесения:

- на компанию,
- по подразделениям,
- по продуктам.

Способ отнесения издержек определяется с помощью переключателя, расположенного в разделе диалога, озаглавленном Схема разнесения.

Для описания схемы разнесения издержек необходимо сформировать список продуктов в таблице, размещенной в нижней части диалога. Для этого используются кнопки Добавить и Удалить или аналогичные команды всплывающего меню, открывающегося после щелчка правой кнопкой мыши по полю таблицы.

Нажатием кнопки Добавить открывается список подразделений, если переключатель схемы разнесения установлен в положение По подразделениям. В положении переключателя По продуктам эта кнопка открывает список продуктов.



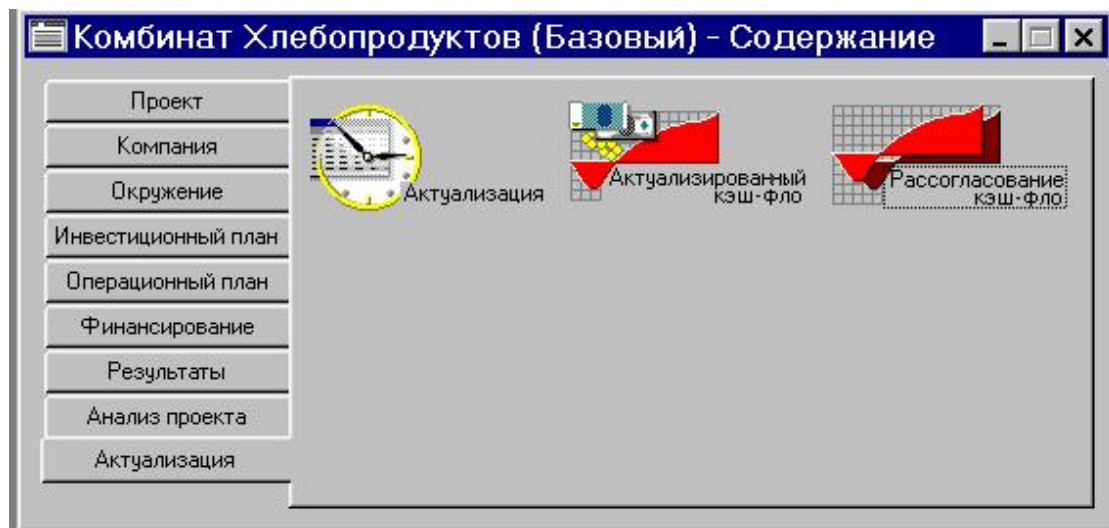
Выбранный вид издержек может разноситься на подразделения или продукты, указанные в списке, двумя способами: пропорционально обороту или в соответствии с заданными долями. Правило разнесения издержек определяется в поле со списком, расположенным под таблицей. В случае выбора второго варианта, в таблице следует указать долю издержек, отнесенную на каждый продукт.

☞ Модуль Доходы подразделений отражает структуру доходов и затрат, связанных с деятельностью отдельных подразделений и производством каждого продукта.

	10.1996	11.1996	12.1996	1.1997	2.1997
▶ Валовый объем продаж	42 892 760,8	50 158 054,6	52 948 537,5	55 850 704,3	58 675 293,7
Налоги с продаж	1 715 710,4	2 006 322,2	2 117 941,5	2 234 028,2	2 347 011,7
Чистый объем продаж	41 177 050,3	48 151 732,4	50 830 596,0	53 616 676,1	56 328 282,0
Валовая прибыль	41 177 050,3	48 151 732,4	50 830 596,0	53 616 676,1	56 328 282,0
Административные издержки	288 465,5	295 217,2	302 126,9	309 198,4	316 435,4
Производственные издержки	2 601 350,9	2 662 237,3	2 724 548,8	2 788 318,8	2 853 581,3
Маркетинговые издержки	463 636,4	474 488,1	485 593,8	496 959,5	508 591,2
Зарплата административного персонала	788 668,7	801 296,7	814 127,0	827 162,7	840 407,1
Зарплата производственного персонала	342 749,8	348 237,8	353 813,8	359 479,0	365 234,9
Зарплата маркетингового персонала	7 025,0				
Суммарные постоянные издержки	4 491 896,1	4 581 477,1	4 680 210,3	4 781 118,3	4 884 249,9

В верхней части окна просмотра, в поле со списком, выбирается название подразделения или продукта. В таблице отражаются суммы доходов и издержек, определяющих величину прибыли, получаемой в результате деятельности указанного подразделения или производства выбранного продукта. Структура таблицы полностью совпадает с формой отчета Прибыли-убытки.

Раздел "Актуализация" предназначен для осуществления контроля за ходом выполнения проекта. Здесь можно ввести актуальные данные о фактических поступлениях и выплатах, просмотреть актуализированный отчет о движении денежных средств и получить отчет о рассогласовании планируемых и фактических денежных потоков.



Данный раздел состоит из 3-х модулей:

- актуализация;
- актуализированный кэш-фло;
- рассогласование кэш-фло.

☞ Модуль Актуализация предназначен для осуществления контроля за ходом выполнения проекта. Здесь вводятся фактические данные о движении денежных средств в ходе реализации проекта.

	10.1996	11.1996	12.1996	1.1997
	5,00	5,00	5,00	6,00

Диалог содержит двенадцать карточек, в которые вводятся данные о выплаченных и поступивших денежных средствах. Форма карточек одинакова. В верхней части содержится список источников поступлений или выплат, описанных в проекте, в нижней части - представлена таблица, предназначенная для ввода платежей. В поле с прокруткой, расположенном над таблицей, необходимо указать период, за который вводятся фактические данные (число месяцев от начала проекта).

В диалоге Актуализация вводятся только те платежи, которые отклоняются от планируемых. После завершения ввода фактических данных, следует закрыть диалог Актуализация и выполнить расчет проекта с помощью кнопки Расчет на панели инструментов.



После этого можно ознакомиться с содержанием актуализированного отчета Кэш-фло.

☞ В модуле Актуализированный кэш-фло осуществляются процедуры актуализации данных.

Актуализированный Кэш-фло (тыс. руб.)					
Актуализация до	3	мес.			
	10.1996	11.1996	12.1996	1.1997	
▶ Поступления от продаж	37 910 972,4	33 289 601,2	31 244 696,0	31 212 062,3	
Затраты на материалы и комплектующие	65 573 830,5	36 545 372,9	37 818 299,6	39 130 793,2	
Суммарные прямые издержки	65 573 830,5	36 545 372,9	37 818 299,6	39 130 793,2	
Общие издержки	1 110 000,0	1 538 202,3	6 462 210,7	6 024 816,4	
Затраты на персонал	810 280,0	805 280,0	831 274,5	844 584,8	
Суммарные постоянные издержки	1 920 280,0	2 343 482,3	7 293 485,3	6 869 401,2	
Вложения в краткосрочные ценные бумаги					
Доходы по краткосрочным ценным бумагам	497 960,1	497 960,1	497 960,1	497 960,1	
Другие поступления	14 163 592,2	4 163 592,2	4 163 592,2	4 163 592,2	
Другие выплаты	1 577 318,7	915 294,7	915 294,7	14 578 124,3	
Налоги	320 060,6	1 984 448,9	2 247 352,5	7 206 282,1	
Кэш-фло от операционной деятельности	-16 818 965,1	-3 837 445,3	-12 368 183,7	-31 910 986,2	

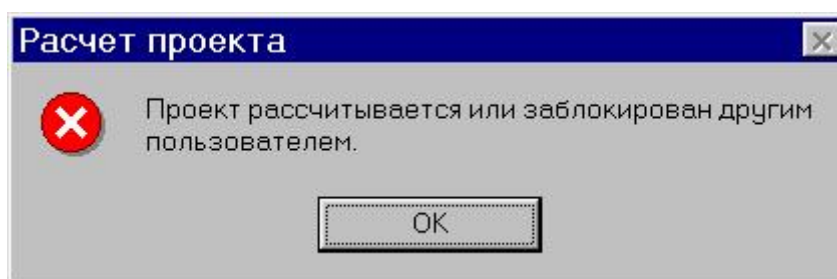
При формировании отчета Актуализированный Cash Flow программа использует данные, введенные в диалоге Актуализация. Если актуальные данные за какой-либо период не введены, то программа принимает в расчет планируемые платежи.

Фактические данные можно вводить не только в диалоге Актуализация, но и непосредственно в таблицу Актуализированный Cash Flow. Этот вариант может оказаться более удобным, если в процессе контроля над проектом используются укрупненные данные.

Перед проведением расчета проекта с помощью кнопки Расчет таблицу Актуализированный Cash Flow следует закрыть.



В противном случае программа выдает сообщение о том, что проект заблокирован и прерывает расчет.



Для ввода актуальных данных в таблицу Актуализированный Cash Flow необходимо указать период актуализации в поле с прокруткой верхней части таблицы. После определения этого периода, таблица разграничивается вертикальной линией, отделяющей указанное число месяцев в левой части таблицы. Правая часть таблицы содержит планируемые данные, не доступные для редактирования. Слева можно вводить фактические суммы выплат и поступлений.

При выборе для ввода актуализированных данных одного из описанных способов, применение другого исключается. В случае ввода данных в таблицу Актуализированный Cash Flow, данные, введенные в диалоге Актуализация, не используются при расчете.

☞ Модуль Рассогласование кэш-фло используется для анализа соответствия фактических и планируемых денежных потоков.

Рассогласование Кэш-фло (тыс. руб.)					
	10.1996	11.1996	12.1996	1.1997	2.1997
▶ Поступления от продаж	11 982 796,0	-15 858 011,9	-21 667 676,4	-23 166 252,7	-25 008 617,4
Суммарные прямые издержки	0,0				
Общие издержки	-2 578 798,0	-2 236 934,5	2 598 714,2	2 070 892,1	-1 592 306,6
Затраты на персонал		-12 894,0			
Суммарные постоянные издержки	-2 578 798,0	-2 249 828,6	2 598 714,2	2 070 892,1	-1 592 306,6
Налоги	-993 973,0				
Кэш-фло от операционной деятельности	15 555 567,0	-13 608 183,3	-24 266 390,5	-25 237 144,8	-23 416 310,7
Баланс наличности на начало периода	-11 705 484,2	3 850 082,8	-9 758 100,5	-34 024 491,1	-59 261 635,9
Баланс наличности на конец периода	3 850 082,8	-9 758 100,5	-34 024 491,1	-59 261 635,9	-82 677 946,6

В этом отчете представлены суммы рассогласования поступлений и выплат в каждый период времени. Красным цветом показаны суммы дефицита поступлений или превышения издержек. Черный цвет обозначает сверхплановые поступления или экономию расходов.